



Kennziffer  
G III 1 m  
7/06

## Statistische Berichte

# Ausfuhr und Einfuhr Bayerns im Juli 2006

Herausgegeben im  
Oktober 2006  
Bestellnummer:  
G30003 200607  
Einzelpreis:  
7,70 €



# Statistisches Jahrbuch für Bayern 2005

- 576 Seiten
- Tabellenwerk mit den wichtigsten statistischen Daten zum Freistaat Bayern
- 64 Schaubilder
- Bayernkarten mit Regierungsbezirken, Landkreisen und kreisfreien Städten, Regionen
- Geographische und meteorologische Angaben
- auch auf CD-ROM

## Inhalt

- Zeitreihen • Zeitreihen zu sämtlichen statistischen Bereichen für die Jahre 1960, 1970, 1980, 1990, 2003 und 2004
- Bevölkerung und Kultur • Bevölkerungsstand und -bewegung, Gesundheitswesen, Bildung und Kultur, Rechtspflege, Wahlen, Erwerbstätigkeit
- Wirtschaft und Finanzen • Land- und Forstwirtschaft, Produzierendes Gewerbe, Bautätigkeit, Wohnungswesen, Handel und Gastgewerbe, Verkehr, Geld und Kredit, Versicherungen, Öffentliche Finanzen, Preise
- Soziale Verhältnisse • Öffentliche Sozialleistungen, Löhne und Gehälter, Versorgung und Verbrauch
- Gesamte Volkswirtschaft • Entstehung, Verteilung und Verwendung des Sozialproduktes, Umweltschutz
- Regionaldaten • Strukturdaten der Landkreise, kreisfreien Städte, Regierungsbezirke und Regionen
- Bund und Länder • Wichtige Strukturdaten Deutschlands und aller Bundesländer
- Bayern in Europa • Strukturdaten der Mitgliedsstaaten der EU
- Sachverzeichnis • Merkmalsbezogen tief gegliedert

[www.statistik.bayern.de/veroeffentlichungen/webshop](http://www.statistik.bayern.de/veroeffentlichungen/webshop)

Weitere Bestellmöglichkeiten finden Sie im Impressum.



### Zeichenerklärung

- |   |  |     |  |
|---|--|-----|--|
| 0 | = mehr als nichts, aber weniger als die Hälfte der kleinsten in der Tabelle nachgewiesenen Einheit | ( ) | = Nachweis unter dem Vorbehalt, dass der Zahlenwert erhebliche Fehler aufweisen kann |
| - | = nichts vorhanden   | p   | = vorläufiges Ergebnis   |
| / | = keine Angaben, da Zahlen nicht sicher genug  | r   | = berichtiges Ergebnis   |
| · | = Zahlenwert unbekannt oder geheimzuhalten   | s   | = geschätztes Ergebnis   |
| x | = Tabellenfach gesperrt, da Aussage nicht sinnvoll   | ≙   | = entspricht   |

### Auf- und Abrundungen

Im allgemeinen ist ohne Rücksicht auf die Endsummen auf- bzw. abgerundet worden. Deshalb können sich bei der Summierung von Einzelangaben geringfügige Abweichungen zu den Endsummen ergeben. Bei Aufgliederungen einer Gesamtheit in Prozent kann die Summe der Einzelwerte wegen Rundens vom Wert 100 % abweichen. Eine Abstimmung auf 100 % erfolgt im allgemeinen nicht.

### Impressum

Verleger, Herausgeber und Druck: Bayerisches Landesamt für Statistik und Datenverarbeitung  
Neuhauser Straße 8, 80331 München  
Briefanschrift: 80288 München  
Telefon: 089 2119 255; Telefax: (089) 2119 607  
E-Mail: [vertrieb@statistik.bayern.de](mailto:vertrieb@statistik.bayern.de)  
Internet: <http://www.statistik.bayern.de>

© Vervielfältigung und Verbreitung, auch auszugsweise, bedürfen der Genehmigung des Herausgebers. In Druckwerken sind für nicht gewerbliche Zwecke Vervielfältigung und Verbreitung, auch auszugsweise, mit Quellenangabe gestattet.

## Inhaltsübersicht

	Seite
<b>Textteil</b>	
Vorbemerkungen .....	2
Schaubild: Monatliche Entwicklung der Ausfuhr Bayerns nach Bestimmungsländergruppen sowie der Einfuhr Bayerns nach Ursprungsländergruppen .....	4
<b>Tabellenteil</b>	
<b>Ausfuhr</b>	
1. Entwicklung der Ausfuhr Bayerns nach Warengruppen .....	6
2. Ausfuhr Bayerns nach Warengruppen .....	8
3. Ausfuhr Bayerns nach Warengruppen und Warenuntergruppen .....	9
4. Ausfuhr Bayerns nach Erdteilen, Bestimmungsländern und Ländergruppen .....	13
<b>Einfuhr</b>	
1. Entwicklung der Einfuhr Bayerns nach Warengruppen .....	18
2. Einfuhr Bayerns nach Warengruppen .....	20
3. Einfuhr Bayerns nach Warengruppen und Warenuntergruppen .....	21
4. Einfuhr Bayerns nach Erdteilen, Bestimmungsländern und Ländergruppen .....	25

### **Wichtiger Hinweis:**

Ab Berichtsmonat Juni 2005 werden die Werte des Landes '094 Serbien und Montenegro' auf die Länder '095 Kosovo', '097 Montenegro' und '098 Serbien' aufgeteilt. Somit erfolgt ab Januar 2006 unter dem Land '094 Serbien und Montenegro' kein Nachweis mehr.

## Vorbemerkungen

Die Außenhandelsstatistik basiert insbesondere auf folgenden **Rechtsgrundlagen**:

- Gesetz über die Statistik für Bundeszwecke (Bundesstatistikgesetz – BStatG) vom 22. Januar 1987 (BGBl I S. 462, 565), zuletzt geändert durch Artikel 2 des Gesetzes vom 9. Juni 2005 (BGBl I S. 1534),
- Verordnung (EG) Nr. 638/2004 des Europäischen Parlaments und des Rates vom 31. März 2004 über die Gemeinschaftsstatistiken des Warenverkehrs zwischen Mitgliedstaaten und zur Aufhebung der Verordnung (EWG) Nr. 3330/91 des Rates (ABl. EG Nr. L 102 S. 1),
- Verordnung (EG) Nr. 1982/2004 der Kommission vom 18. November 2004 zur Durchführung der Verordnung (EG) Nr. 638/2004 des Europäischen Parlaments und des Rates über die Gemeinschaftsstatistiken des Warenverkehrs zwischen Mitgliedstaaten und zur Aufhebung der Verordnungen (EG) Nr. 1901/2000 und (EWG) Nr. 3590/92 der Kommission (ABl. EG Nr. L 343 S. 3), geändert durch Verordnung (EG) Nr. 1915/2005 der Kommission vom 24. November 2005 (ABl. EU Nr. L 307 S. 8)
- Verordnung (EG) Nr. 1172/95 des Rates vom 22. Mai 1995 über die Statistiken des Warenverkehrs der Gemeinschaft und ihrer Mitgliedstaaten mit Drittländern (ABl. EG Nr. L 118 S. 10), zuletzt geändert durch Anhang II Nr. 17 der Verordnung (EG) Nr. 1882/2003 des Europäischen Parlaments und des Rates vom 29. September 2003 (ABl. EU Nr. L284 S. 1),
- Verordnung (EG) Nr. 1917/2000 der Kommission vom 7. September 2000 zur Durchführung der Verordnung (EG) Nr. 1172/95 des Rates im Hinblick auf die Außenhandelsstatistik (ABl. EG Nr. L 229 S. 14),
- Außenhandelsstatistikgesetz (AHStatG) in der im Bundesgesetzblatt Teil III, Gliederungsnummer 7402-1, veröffentlichten bereinigten Fassung, zuletzt geändert durch Artikel 120 des Gesetzes vom 25. November 2003 (BGBl. I S. 2304),
- Außenhandelsstatistik-Durchführungsverordnung (AHStat-DV) in der Fassung der Bekanntmachung vom 29. Juli 1994 (BGBl I S. 1993), zuletzt geändert durch Verordnung vom 17. Dezember 2004 (BGBl I S. 3525).

### Gegenstand

Die Außenhandelsstatistik Bayerns stellt den grenzüberschreitenden Warenverkehr Bayerns mit dem Ausland dar.

Seit 1993 gliedert sich die Außenhandelsstatistik wegen der unterschiedlichen Erhebungsformen in die Intrahandelsstatistik (Handel mit den EU-Ländern) und die Extrahandelsstatistik (Handel mit den übrigen Staaten).

Ausland im Sinne der Außenhandelsstatistik ist das Gebiet außerhalb der Bundesrepublik Deutschland.

### Erhebungsgebiet

Das Erhebungsgebiet der Außenhandelsstatistik umfaßt das Gebiet des Freistaats Bayern.

### Anmeldung

Den Ergebnissen der Außenhandelsstatistik liegen im allgemeinen die Angaben der Einführer und Ausführer zugrunde. Die Anmeldung zur Extrahandelsstatistik erfolgt in der Regel mit den Vordrucken „Einfuhranmeldung“ und „Ausfuhranmeldung“.

Den Ergebnissen der Intrahandelsstatistik liegen die statistischen Anmeldungen der innergemeinschaftlichen Erwerbe und Lieferungen im Sinne des Umsatzsteuergesetzes zugrunde.

### Darstellungsform

In der Außenhandelsstatistik wird die Ausfuhr im Spezialhandel und die Einfuhr im Generalhandel dargestellt.

Der **Spezialhandel** enthält im wesentlichen die Waren, die aus der Erzeugung, der Bearbeitung oder Verarbeitung des Erhebungsgebietes stammen und ausgehen.

Er umfaßt die Ausfuhr von Waren

- aus dem freien Verkehr,
- nach zollamtlich bewilligter aktiver Veredelung (Eigen- und Lohnveredelung),
- zur zollamtlich bewilligten passiven Veredelung, auch Ausbesserung.

Für die Ausfuhrstatistik der einzelnen Länder der Bundesrepublik Deutschland bildet der Herstellungsort der Güter das Grundmerkmal. Sind mehrere Orte an der Herstellung beteiligt, so gilt derjenige als Herstellungsort, in dem die Exportware die letzte, wirtschaftlich gerechtfertigte, wesentliche Be- oder Verarbeitung erfahren hat.

Der **Generalhandel** enthält alle in das Erhebungsgebiet eingehenden Waren mit Ausnahme der Waren der Durchfuhr und des Zwischenauslandsverkehrs.

Generalhandel und Spezialhandel enthalten übereinstimmend die unmittelbare Einfuhr von Waren in den freien Verkehr, zur zollamtlich bewilligten aktiven Veredelung (Eigen- und Lohnveredelung), nach zollamtlich bewilligter passiver Veredelung, auch Ausbesserung.

Der Generalhandel unterscheidet sich vom Spezialhandel durch die verschiedene Nachweisung der auf Lager eingeführten ausländischen Waren, und zwar werden nachgewiesen

- im Generalhandel alle Einfuhren auf Lager im Zeitpunkt ihrer Einlagerung,
- im Spezialhandel dagegen nur diejenigen Einfuhren auf Lager, die nicht zur Wiederausfuhr gelangen, zum Zeitpunkt ihrer Einfuhr aus Lager.

Die Einfuhr Bayerns im Generalhandel enthält also nicht nur die Waren, die zum Gebrauch, zum Verbrauch, zur Bearbeitung oder Verarbeitung in Bayern bestimmt sind, sondern auch Waren, die über Bayern als erstes bekanntes Zielland in andere Länder des Bundesgebiets oder wieder ins Ausland weitergeleitet werden.

Für die einzelnen Länder der Bundesrepublik Deutschland können somit – im Gegensatz zu deren Ausfuhr, bei der der Spezialhandel erfaßt wird – die Einfuhren nur im Generalhandel ermittelt werden.

### **Befreiungen und Vereinfachungen**

Im Rahmen der Extrahandelsstatistik sind – bis auf wenige Ausnahmen – Warensendungen von weniger als 1000 Euro von der Anmeldung befreit.

Im Rahmen der Intrahandelsstatistik sind Unternehmen befreit, deren im Intrahandel getätigten jährlichen Versendungen in andere Mitgliedstaaten oder Eingänge aus anderen Mitgliedstaaten jeweils den Wert von 300 000 Euro im Vorjahr oder im laufenden Jahr nicht überschritten haben. Privatpersonen sind in der Intrahandelsstatistik grundsätzlich von der Auskunftsspflicht befreit. Die Befreiungen von 300 000 Euro sind als Zuschätzungen in den Außenhandlungsergebnissen enthalten.

Nicht einbezogen sind ferner Waren, die von ausländischen Streitkräften, die in der Bundesrepublik Deutschland stationiert sind, selbst ausgeführt und eingeführt werden.

### **Berichtsmonat**

Die Ausfuhren und Einfuhren werden im allgemeinen im Monat des Grenzübergangs nachgewiesen. Durch unvermeidbare Aufenthalte bei der Anmeldung, aber auch durch Rückfragen, können in geringem Umfange Ausfuhren und Einfuhren in einer späteren Berichtszeit nachgewiesen sein.

### **Warensystematiken**

Benennung und Gruppierung der Waren in den Tabellen erfolgen seit Berichtsmonat Januar 2002 nach der Gliederung „Warengruppen und -untergruppen der Ernährungswirtschaft und der Gewerblichen Wirtschaft (EGW Rev. 2002)“.

### **Mengen**

Die Mengenangaben (Dezitonne = dt = 100 kg) beziehen sich auf das Eigen- bzw. Reingewicht der Waren.

### **Werte**

Die Werte beziehen sich grundsätzlich auf den Grenzübergangswert, d. h. auf den Wert frei Grenze des Erhebungsgebietes. Bei der Ausfuhr oder Einfuhr nach Veredelung ist stets der volle Warenwert einschließlich der Veredelungskosten und der Vertriebskosten eingesetzt.

### **Bestimmungs- und Ursprungsgebiete**

In der Ausfuhr wird als **Bestimmungsland** das Land nachgewiesen, in dem die Waren gebraucht oder verbraucht, bearbeitet oder verarbeitet werden sollen. Ist das Bestimmungsland nicht bekannt, so gilt das letzte bekannte Land, in das die Waren verbracht werden sollen, als Bestimmungsland.

In der Einfuhr wird als Ursprungsland das Land nachgewiesen, in dem die Waren vollständig gewonnen oder hergestellt worden sind oder ihre letzte wesentliche und wirtschaftlich gerechtfertigte Be- oder Verarbeitung erfahren haben. Ist das Ursprungsland nicht bekannt, so tritt an diese Stelle das Versendungsland.

### **Auf- und Abrundungen**

Gelegentlich auftretende Differenzen in den Summen sind auf das Runden der Einzelpositionen zurückzuführen.

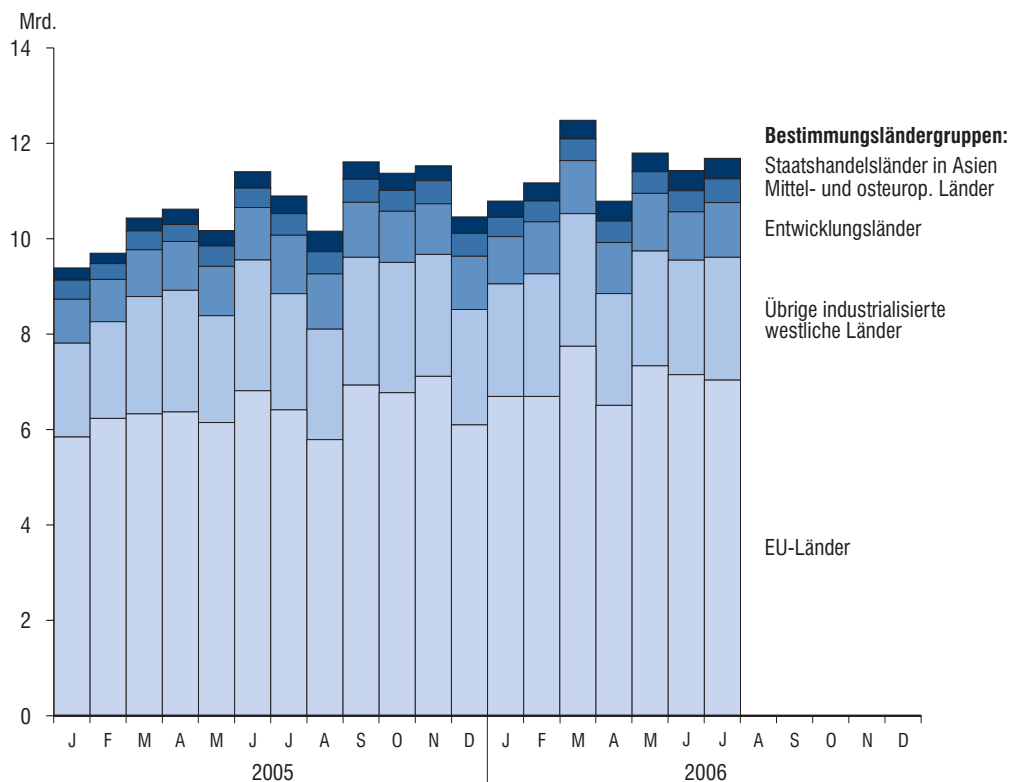
### **Vorläufige Ergebnisse**

Die Angaben für das laufende Jahr stellen vorläufige Ergebnisse dar.

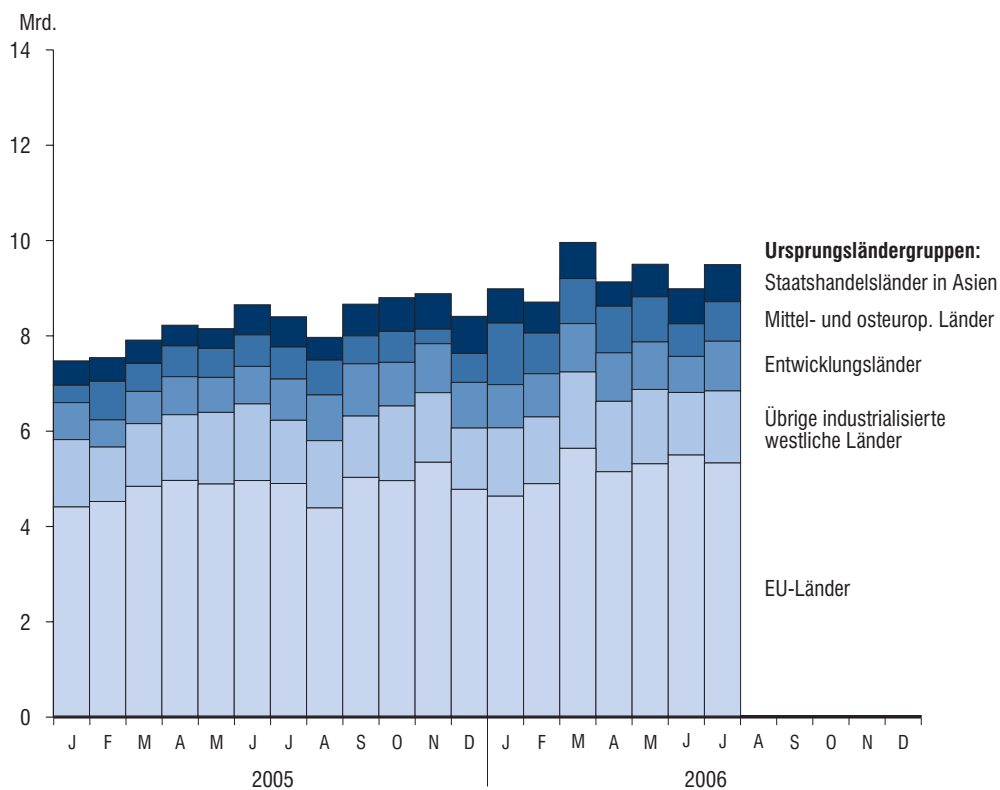
### **Zeichenerklärung**

- 0 = mehr als nichts, aber weniger als die Hälfte der kleinsten in der Tabelle nachgewiesenen Einheit
  - = nichts vorhanden
  - .
- = Zahlenwert unbekannt oder geheimzuhalten

### Monatliche Entwicklung der Ausfuhr Bayerns nach Bestimmungsländergruppen 2005 bis 2006



### Monatliche Entwicklung der Einfuhr Bayerns nach Ursprungsländergruppen 2005 bis 2006



# Ausfuhr

## 1. Entwicklung der Ausfuhr Bayerns

Lfd. Nr.	Jahr Monat	Ausfuhr insgesamt	Ernährungswirtschaft				
			Lebende Tiere <sup>1)</sup>	Nahrungsmittel		Genußmittel	zusammen
				tierischen Ursprungs	pflanzlichen Ursprungs <sup>2)</sup>		
1 000 Euro							
1	1991 .....	49 986 328	99 701	1 985 935	878 766	551 213	3 515 615
2	1992 .....	51 690 424	79 353	2 051 244	977 416	598 921	3 706 935
3	1993 .....	49 710 092	70 538	2 053 464	904 682	511 420	3 540 105
4	1994 .....	54 377 706	55 679	1 994 119	1 037 935	522 176	3 609 910
5	1995 .....	57 994 687	70 286	1 878 104	1 029 413	424 757	3 402 560
6	1996 .....	61 439 344	81 575	1 874 776	1 158 846	562 281	3 677 479
7	1997 .....	70 718 129	70 509	1 948 881	1 340 925	565 085	3 925 400
8	1998 .....	77 375 090	84 757	2 038 085	1 456 200	598 586	4 177 628
9	1999 .....	80 959 795	98 602	2 145 596	1 416 692	748 273	4 409 163
10	2000 .....	92 877 849	129 288	2 235 377	1 519 722	827 086	4 711 474
11	2001 .....	98 300 627	110 682	2 514 397	1 483 868	821 602	4 930 548
12	2002 .....	102 471 896	141 483	2 427 882	1 465 606	699 920	4 734 891
13	2003 .....	106 702 325	120 635	2 590 328	1 481 628	693 701	4 886 292
14	2004 .....	117 493 304	136 018	2 672 589	1 545 231	749 140	5 102 978
15	2005 <sup>3)</sup> .....	127 806 293	116 017	2 764 502	1 638 184	781 490	5 300 191
<b>2005<sup>3)</sup></b>							
16	Januar .....	9 394 289	9 436	220 887	124 047	53 797	408 167
17	Februar .....	9 703 025	8 203	222 472	132 102	54 977	417 755
18	März .....	10 437 399	5 137	207 442	122 041	62 459	397 078
19	April .....	10 626 614	10 828	221 166	135 416	59 163	426 573
20	Mai .....	10 177 968	7 377	240 166	138 978	64 453	450 974
21	Juni .....	11 409 721	9 596	199 585	134 104	78 627	421 911
22	Juli .....	10 901 391	10 122	220 784	138 814	75 277	444 998
23	August .....	10 165 766	7 451	293 564	138 403	83 239	522 657
24	September .....	11 615 566	13 397	222 294	150 453	56 650	442 793
25	Oktober .....	11 379 303	8 700	251 871	149 758	60 640	470 968
26	November .....	11 533 061	10 924	233 098	160 304	60 853	465 179
27	Dezember .....	10 462 190	14 846	231 173	113 764	71 355	431 138
<b>2006<sup>3)</sup></b>							
28	Januar .....	10 794 143	13 510	263 392	153 437	72 274	502 613
29	Februar .....	11 210 858	8 909	218 162	158 797	69 496	455 365
30	März .....	12 488 845	12 832	270 166	146 758	71 669	501 426
31	April .....	10 790 762	8 560	228 558	159 508	69 257	465 883
32	Mai .....	11 802 311	8 045	260 014	151 606	88 711	508 376
33	Juni .....	11 435 902	8 448	249 633	146 095	69 208	473 384
34	Juli .....	11 689 307	11 401	249 911	146 490	78 723	486 525
35	August .....						
36	September .....						
37	Oktober .....						
38	November .....						
39	Dezember .....						

<sup>1)</sup> Einschl. lebende Tiere zu anderen als Ernährungszwecken.- <sup>2)</sup> Einschl. lebende Pflanzen und Erzeugnisse der Ziergärtnerei.

<sup>3)</sup> Vorläufige Ergebnisse.





## 2. Ausfuhr Bayerns nach Warengruppen

Warengruppe	Ausfuhr im Berichts- monat	Zu- bzw. Abnahme (-) gegenüber		Ausfuhr seit Jahres- beginn	Zu- bzw. Abnahme (-) gegenüber Vorjahr
		Vor- monat	Vor- jahres- monat		
	1 000 Euro	%		1 000 Euro	%
<b>Ausfuhr insgesamt .....</b>	<b>11 689 307</b>	<b>2,2</b>	<b>7,2</b>	<b>80 212 128</b>	<b>10,4</b>
Ernährungswirtschaft .....	486 525	2,8	9,3	3 393 573	14,4
Lebende Tiere <sup>1)</sup> .....	11 401	35,0	12,6	71 706	18,1
Nahrungsmittel tierischen Ursprungs .....	249 911	0,1	13,2	1 739 837	13,5
Nahrungsmittel pflanz- lichen Ursprungs <sup>2)</sup> .....	146 490	0,3	5,5	1 062 692	14,8
Genußmittel .....	78 723	13,7	4,6	519 339	15,7
Gewerbliche Wirtschaft .....	10 662 862	2,4	7,0	73 042 878	10,2
Rohstoffe .....	59 352	1,9	6,2	420 468	11,4
Halbwaren .....	492 205	2,5	28,7	3 091 821	23,6
Fertigwaren .....	10 111 304	2,4	6,1	69 530 589	9,6
Vorerzeugnisse .....	816 022	- 0,3	12,3	5 591 189	9,0
Enderzeugnisse .....	9 295 282	2,6	5,6	63 939 399	9,7
Rückwaren, Ersatz- lieferungen, andere nicht aufgliederbare Warenverkehre .....	539 920	- 1,6	9,7	3 775 678	11,4

<sup>1)</sup> Einschl. lebende Tiere zu anderen als Ernährungszwecken.- <sup>2)</sup> Einschl. lebende Pflanzen und Erzeugnisse der Ziergärtnerei.

3. Ausfuhr Bayerns nach Warengruppen und Warenuntergruppen

Nr. d. Systematik	Warengruppe Warenuntergruppe	Juli dt=100 KG	2006 1000 EUR	Januar bis Juli dt=100 KG	2006 1000 EUR
1-4	Ernährungswirtschaft				
1	Lebende Tiere				
101	Pferde	357	330	1 718	2 487
102	Rinder	11 793	4 177	82 152	28 119
103	Schweine	40 189	5 735	246 412	35 089
105	Schafe	-	-	1 735	305
107	Hausgeflügel	636	91	4 586	901
109	Lebende Tiere, a.n.g.	94	1 068	457	4 806
	Summe lebende Tiere	53 070	11 401	337 061	71 706
2	Nahrungsmittel tier. Urspr.				
201	Milch u. Milcherzeugnisse, ausg. Butter und Käse	1 356 513	85 963	8 178 377	547 544
202	Butter u. and. Fettst. aus d. Milch, einschl. Milchstr.fette	9 117	3 170	68 498	22 640
203	Käse	303 906	88 130	2 114 841	617 476
204	Fleisch und Fleischwaren	244 347	65 284	1 785 970	484 595
206	Fische und Krebstiere, Weichtiere, etc.	4 418	2 566	54 476	43 560
208	Tierische Öle und Fette	58 009	2 279	250 759	9 392
209	Eier, Eiweiß und Eigelb	5 179	1 027	32 291	5 957
211	Fischmehl, Fleischmehl und ähnliche Erzeugnisse	7 155	364	23 958	1 205
219	Nahrungsmittel tierischen Ursprungs a.n.g.	16 199	1 128	138 752	7 468
	Summe Nahrungsmittel tierischen Ursprungs	2 004 843	249 911	12 647 923	1 739 837
3	Nahrungsmittel pfl. Urspr.				
301	Weizen	524 494	7 187	4 266 650	55 255
302	Roggen	14 185	223	100 096	1 333
303	Gerste	64 135	795	1 091 096	12 870
304	Hafer	5 830	85	132 379	2 166
305	Mais	131 551	1 761	976 888	13 935
308	Sorghum, Hirse u. sonstiges Getreide, ausg. Reis	22 842	258	192 381	2 213
309	Reis und Reiserzeugnisse	2 067	113	11 369	617
310	Getreideerzeugnisse, ausgenommen Reiserzeugnisse	21 271	552	254 338	6 901
315	Backwaren u. and. Zubereitungen aus Getreide	179 679	26 810	1 475 874	193 179
316	Malz	130 512	3 468	644 426	18 452
320	Saat- und Pflanzgut, ausg. Ölsaaten u. sonst. Samen etc.	590	152	10 828	2 654
325	Hülsenfrüchte	5 139	148	31 262	987
335	Grün- und Raufutter	9 515	121	92 727	1 305
340	Kartoffeln u. Kartoffelerzeug.	85 366	3 664	854 242	24 913
345	Gemüse und sonstige Küchen- gewächse, frisch	9 841	1 156	171 788	12 157
350	Frischobst, ausg. Südfrüchte	16 970	2 137	52 986	6 118
355	Südfrüchte	26	2	128	13
360	Schalen- und Trockenfrüchte	1 442	717	14 018	7 324
370	Gemüsezubereitungen und Gemüsekonserven	44 031	6 330	326 291	41 214
372	Obstzubereitungen und Obst- konserven	30 779	6 299	160 506	30 935
375	Obst- und Gemüsesäfte	47 764	4 508	150 602	23 523
377	Kakao und Kakaoerzeugnisse	10 549	3 302	124 239	45 965
379	Gewürze	1 052	485	8 408	3 976
381	Zuckerrüben, Zucker und Zuckererzeugnisse	382 836	22 186	3 061 014	169 486
383	Ölfrüchte	7 232	539	96 845	3 990
385	Pflanzliche Öle und Fette	10 666	8 612	108 892	66 079
389	Ölkuchen	16 931	322	164 854	3 391
393	Kleie, Abfallerzeugnisse zur Viehfütterung und sonstige Futtermittel	256 091	6 312	1 765 529	47 140
395	Nahrungsmittel pflanzlichen Ursprungs, a.n.g.	197 347	37 275	1 249 255	250 195
396	Lebende Pflanzen und Erzeugnisse der Ziergärtnerei	7 782	971	66 145	14 406
	Summe Nahrungsmittel pflanzlichen Ursprungs	2 238 516	146 490	17 656 058	1 062 692
4	Genussmittel				
401	Hopfen	14 600	10 719	113 061	79 753
402	Kaffee	1 878	1 135	17 767	9 569
403	Tee und Mate	10 144	4 109	51 072	25 512
411	Rohtabak und Tabakerzeugnisse	43 281	39 008	308 116	277 529
421	Bier	413 611	22 563	2 009 470	118 438

Noch: 3. Ausfuhr Bayerns nach Warengruppen und Warenuntergruppen

Nr. d. Systematik	Warengruppe Warenuntergruppe	2006	2006	Januar bis Juli	2006
		dt=100 KG	1000 EUR	dt=100 KG	1000 EUR
4	G e n u ß m i t t e l				
423	Branntwein	3 252	587	19 304	3 628
425	Wein	7 784	601	50 821	4 910
	Summe Genußmittel	494 551	78 723	2 569 612	519 339
	Summe Ernährungswirtschaft	4 790 980	486 525	33 210 653	3 393 573
5-8	G e w e r b l i c h e W i r t s c h a f t				
5	R o h s t o f f e				
502	Chemiefasern, einschl. Abfälle Seidenraupenkokons etc.	92 726	17 752	726 613	142 842
503	Wolle und andere Tierhaare, roh oder bearb., Reißwolle	509	109	2 963	698
504	Baumwolle, roh oder bearbeitet Reißbaumwolle, Abfälle	565	32	6 366	330
505	Flachs, Hanf, Jute, Hartfasern und sonst. pflanzl. Spinnst.	38	9	2 327	86
506	Abfälle von Gespinnstwaren, Lumpen und dgl.	27 133	994	234 598	7 719
507	Felle zu Pelzwerk, roh	25	155	55	272
508	Felle und Häute, roh, a.n.g.	30 999	4 314	227 404	33 498
511	Rundholz	1 355 686	10 431	11 701 061	83 593
513	Rohkautschuk	12 002	520	68 064	2 591
516	Steinkohle und Steinkohlen- briketts	16 442	182	91 081	983
517	Braunkohle und Braunkohlen- briketts	-	-	685	15
518	Erdöl und Erdgas	3 514	122	22 116	717
519	Eisenerze	-	-	-	-
520	Eisen- und manganhaltige Abbrände und Schlacken	1 882	19	28 091	116
522	Kupfererze	-	-	-	-
523	Bleierze	-	-	-	-
524	Zinkerze	-	-	-	-
526	Nickelerze	-	-	-	-
528	Erze und Metallaschen, a.n.g.	4 031	427	28 516	2 663
529	Bauxit und Kryolith	-	-	-	-
530	Speisesalz und Industriesalz	4 166	422	624 601	6 565
532	Steine und Erden, a.n.g.	1 909 912	13 250	7 741 360	72 892
534	Rohstoffe für chemische Erzeugnisse, a.n.g.	7 281	1 434	94 838	13 064
537	Edelsteine, Schmucksteine und Perlen, roh	52	91	461	599
590	Rohstoffe, auch Abfälle a.n.g.	1 319 142	9 089	7 630 349	51 224
	Summe Rohstoffe	4 786 104	59 352	29 231 548	420 468
6	H a l b w a r e n				
602	Rohseide und Seidengarne, künstl. und synthet. Fäden	99 507	36 067	749 746	268 933
603	Garne aus Chemiefasern	9 348	4 561	58 688	28 778
604	Garne aus Wolle oder anderen Tierhaaren	81	71	9 039	8 504
605	Garne aus Baumwolle	4 428	2 022	38 810	15 804
606	Garne aus Flachs, Hanf, Jute, Hartfasern u. dgl.	-	-	4 090	1 770
607	Schnittholz	860 972	32 241	4 756 923	165 877
608	Halbstoffe aus zellulosehaltigen Faserstoffe	33 925	1 434	101 450	4 283
609	Kautschuk, bearbeitet	31 888	11 572	268 023	85 268
611	Zement	948 614	3 671	5 787 604	23 915
612	Mineralische Baustoffe, a.n.g.	1 306 691	40 571	7 744 372	247 015
641	Roheisen	1 970	60	17 749	528
642	Abfälle und Schrott, aus Eisen oder Stahl	1 607 662	31 365	5 842 363	123 002
643	Ferrolegerungen	10 603	2 014	79 143	13 091
644	Eisen oder Stahl in Rohformen, Halbzeug aus Eisen oder Stahl	8 497	704	45 192	3 606
645	Aluminium und Aluminiumleg. einschl. Abfälle und Schrott	155 950	27 918	1 141 609	190 752
646	Kupfer und Kupferlegierungen, einschl. Abfälle und Schrott	34 816	10 891	236 402	54 369
647	Nickel und Nickellegierungen einschl. Abfälle und Schrott	20	60	1 594	1 911
648	Blei und Bleilegerungen, einschl. Abfälle und Schrott	245	29	7 217	817
649	Zinn und Zinnlegierungen, einschl. Abfälle und Schrott	153	50	251	124
650	Zink und Zinklegierungen, einschl. Abfälle und Schrott	8 227	1 646	57 539	9 597
656	Radioaktive Elemente und radioaktive Isotope	0	176	0	338
659	Uedle Metalle, a.n.g.	2 899	2 698	17 947	20 118
661	Fettsäuren, Paraffin, Vaseline und Wachse	42 393	9 283	306 071	63 558
665	Koks und Schwelkoks, aus Steinkohle oder Braunkohle	-	-	7 966	223

Noch: 3. Ausfuhr Bayerns nach Warengruppen und Warenuntergruppen

Nr. d. Systematik	Warengruppe Warenuntergruppe	Juli dt=100 KG	2006 1000 EUR	Januar bis Juli dt=100 KG	2006 1000 EUR
6	<b>H a l b w a r e n</b>				
667	Rückstände der Erdöl- und Steinkohlenteerdestillation	494 128	11 713	2 196 562	49 476
669	Mineralölerzeugnisse	3 923 719	229 695	25 977 181	1 431 225
671	Teer und Teerdestill.-erzeugn.	46 709	2 434	567 712	24 664
673	Düngemittel	112 658	4 166	604 481	20 951
679	Chemische Halbwaren, a.n.g.	436 254	13 851	2 911 621	98 898
683	Gold für gewerbliche Zwecke	-	-	3	3 142
690	Halbwaren, a.n.g.	19 115	11 243	118 716	131 284
	Summe Halbwaren	10 201 471	492 205	59 656 063	3 091 821
7	<b>F e r t i g w a r e n - V o r e r z e u g n i s s e</b>				
701	Gewebe, Gewirke und Gestricke aus Seide, künstlichen oder synthetischen Fäden	8 799	10 542	78 604	88 768
702	Gewebe, Gewirke und Gestricke aus Chemiefasern	14 258	29 185	93 828	188 761
703	Gewebe, Gewirke und Gestricke aus Wolle o. and. Tierhaaren	673	2 281	5 425	18 063
704	Gewebe, Gewirke und Gestricke aus Baumwolle	4 421	4 857	34 014	36 548
705	Gewebe, Gewirke und Gestricke aus Flachs, Hanf, Jute, etc.	513	800	3 498	5 989
706	Leder	20 299	9 447	90 221	56 994
707	Pelzfelle, gegerbt o. zuger.	35	657	218	3 474
708	Papier und Pappe	1 784 231	140 747	13 936 418	1 087 063
709	Sperrholz, Span- und Faserplatten, Furnierblätter u.dgl.	293 849	16 185	1 822 300	113 061
711	Glas	239 801	34 363	2 133 595	252 311
732	Kunststoffe	903 773	146 225	6 541 075	1 084 517
734	Farben, Lacke und Kitte	444 432	75 119	2 460 955	496 889
736	Dextrine, Gelatine und Leime	64 873	6 066	277 743	36 418
738	Sprengstoffe, Schiessbedarf und Zündwaren	3 748	5 029	20 640	41 307
740	Pharmazeutische Grundstoffe	21 886	21 043	160 936	121 944
749	Chemische Vorerzeugn., a.n.g.	283 104	118 858	2 102 165	742 758
751	Rohre aus Eisen oder Stahl	74 667	15 300	507 530	96 949
753	Stäbe und Profile aus Eisen oder Stahl	197 892	13 564	1 585 386	100 363
755	Blech aus Eisen oder Stahl	81 572	7 923	499 004	51 854
757	Draht aus Eisen oder Stahl	52 119	3 389	227 691	16 303
759	Eisenbahnoberbaumaterial	2 546	172	16 689	2 017
771	Halbzeuge aus Kupfer und Kupferlegierungen	199 333	121 888	1 444 155	745 960
772	Halbzeuge aus Aluminium	57 276	27 478	333 295	162 718
779	Halbzeuge aus unedlen Metallen, a.n.g.	1 570	2 768	14 420	26 404
781	Halbzeuge aus Edelmetallen	24	1 785	222	11 368
790	Vorerzeugnisse, a.n.g.	437	351	3 388	2 386
	Summe Fertigwaren-Vorerzeugn.	4 756 134	816 022	34 393 414	5 591 189
8	<b>F e r t i g w a r e n - E n d e r z e u g n i s s e</b>				
801	Bekleidung aus Gewirken oder Gestricken aus:				
801	Seide oder Chemiefasern	3 439	10 631	20 381	75 482
802	Wolle oder and. Tierhaaren	76	714	389	2 387
803	Baumwolle	2 178	6 703	21 160	54 993
804	Bekleidung aus Seide oder Chemiefasern, ausgenommen aus Gewirken od. Gestricken	2 987	12 113	18 279	77 022
805	Bekleidung aus Wolle und anderen Tierhaaren, ausg. aus Gewirken oder Gestricken	590	7 622	3 389	38 028
806	Bekleidung aus Baumwolle ausg. aus Gewirken oder Gestricken	2 060	7 503	15 795	64 172
807	Bekleidung aus Flachs, Hanf und dgl.	339	2 264	3 075	20 928
801-07	Bekleidung zusammen	11 667	47 550	82 468	333 012
808	Kopfbedeckungen	471	1 620	3 260	17 047
809	Textilerzeugnisse, a.n.g.	118 452	58 638	678 351	352 800
810	Pelzwaren	29	1 253	99	3 368
811	Schuhe	5 906	23 869	51 385	176 571
812	Lederwaren und Lederbekleidung (ausg. Schuhe)	3 247	4 295	18 259	33 646
813	Papierwaren	326 408	38 523	1 886 690	261 300
814	Druckerzeugnisse	273 732	71 627	1 597 778	474 360
815	Holzwaren (ohne Möbel)	238 852	31 457	1 856 710	211 885
816	Kautschukwaren	43 761	32 020	364 226	253 459
817	Waren aus Stein	55 873	9 167	319 206	60 904
818	Keramische Erzeugnisse, ohne Baukeramik	102 015	43 869	549 550	272 511
819	Glaswaren	490 569	57 406	2 690 772	361 802
820	Werkzeuge, Schneidwaren und EBbestecke aus unedlen Met.	11 871	47 812	85 858	372 040
823	Waren aus Kupfer und Kupferlegierungen	28 264	23 098	199 973	147 221

Noch: 3. Ausfuhr Bayerns nach Warengruppen und Warenuntergruppen

Nr. d. Systematik	Warengruppe Warenuntergruppe	Juli 2006 dt=100 KG	2006 1000 EUR	Januar bis Juli 2006 dt=100 KG	2006 1000 EUR
8	Fertigwaren - Enderzeugnisse				
829	Eisen-, Blech und Metallwaren, a.n.g.	492 002	209 801	3 248 905	1 465 829
831	Waren aus Wachs oder Fetten	8 126	4 242	75 146	39 803
832	Waren aus Kunststoffen	754 834	303 796	4 774 801	2 021 669
833	Fotochemische Erzeugnisse	1 938	2 285	15 394	13 190
834	Pharmazeutische Erzeugnisse	12 477	107 215	93 125	565 215
835	Duftstoffe und Körperpflege- mittel	70 893	48 999	498 035	337 809
839	Chemische Enderzeugn., a.n.g.	533 065	86 991	2 958 128	604 447
841	Kraftmaschinen (ohne Motoren für Ackerschlepper, Luft- und Straßenfahrzeuge)	38 652	82 964	243 830	749 666
842	Pumpen und Kompressoren	73 145	152 139	516 281	1 043 057
843	Armaturen	14 005	45 763	112 249	330 367
844	Lager, Getriebe, Zahnräder und Antriebs Elemente	194 861	230 268	1 570 150	1 694 996
845	Hebezeuge und Fördermittel	210 680	144 031	1 439 812	979 854
846	Landwirtschaftliche Maschinen (einschl. Ackerschlepper)	101 397	92 167	662 810	589 645
847	Maschinen für das Textil-, Bekleidungs- und Ledergewerbe	21 436	42 697	135 723	272 774
848	Maschinen für das Ernährungs- gewerbe und die Tabakverarb.	17 677	37 815	132 531	272 158
849	Bergwerks-, Bau- und Baustoff- maschinen	181 164	119 065	1 177 882	704 955
850	Guss- und Walzwerkstechnik	303	486	4 777	8 036
851	Maschinen für die Be- und Verarbeitung von Kautschuk oder Kunststoffen	60 933	101 034	345 775	613 024
852	Werkzeugmaschinen	49 274	138 147	399 580	963 117
853	Büromaschinen und automatische Datenverarbeitungsmaschinen	32 703	271 955	236 153	1 755 947
854	Maschinen für das Papier- und Druckgewerbe	33 858	86 097	296 529	654 967
859	Maschinen, a.n.g.	176 233	447 863	1 340 904	3 248 939
841-59	Maschinen zusammen	1 206 320	1 992 492	8 614 985	13 881 502
860	Sportgeräte	6 102	6 016	50 979	60 025
861	Geräte zur Elektrizitäts- erzeugung und -verteilung	270 310	653 628	1 873 112	4 256 704
862	Elektrische Lampen und Leuchten	44 869	50 051	306 073	352 282
863	Nachrichtentechnische Geräte und Einrichtungen	13 835	137 101	95 973	709 217
864	Rundfunk- und Fernsehgeräte, phono- u. videotecn. Geräte	23 481	106 860	141 267	712 528
865	Elektronische Bauelemente	6 491	156 927	41 417	1 209 009
869	Elektrotechnische Erzeugnisse, a.n.g.	171 005	226 310	1 173 981	1 572 931
871	Medizinische Geräte und orthopädische Vorrichtungen	29 120	273 040	199 109	1 974 237
872	Mess-, steuerungs- und regelungstechnische Erzeugnisse	22 258	274 738	168 923	1 862 062
873	Optische und fotografische Geräte	3 984	45 246	23 921	318 690
874	Uhren	219	6 355	2 595	50 280
875	Möbel	114 137	87 278	787 369	582 967
876	Musikinstrumente	839	4 075	6 676	29 450
877	Spielwaren	26 173	25 316	137 110	138 347
878	Schmuckwaren, Gold- und Silberschmiedewaren	31	4 744	231	90 720
881	Schienenfahrzeuge	13 347	23 016	134 677	219 051
882	Wasserfahrzeuge	111 181	76 051	330 350	269 147
883	Luftfahrzeuge	3 058	138 035	26 377	1 227 981
884	Fahrgestelle, Karosserien, Motoren, Teile und Zubehör für Kraftfahrzeuge u. dgl.	765 955	874 332	5 698 855	6 347 845
885	Personenkraftwagen und Wohnmobile	1 479 533	2 444 774	10 031 251	16 370 332
886	Busse	17 304	13 751	132 676	124 328
887	Lastkraftwagen und Spezialfahrzeuge	300 970	176 159	1 975 564	1 129 177
888	Fahrräder	1 760	3 440	21 461	41 322
889	Fahrzeuge, a.n.g.	166 938	68 407	1 535 746	672 500
891	Vollständige Fabrikations- anlagen	17 389	27 782	113 442	259 264
896	Enderzeugnisse, a.n.g.	80 088	143 826	552 775	1 097 614
	Summe Fertigwaren- Enderzeugnisse	8 481 150	9 295 282	56 225 013	63 939 399
	Summe Fertigwaren	13 237 284	10 111 304	90 618 426	69 530 589
	Summe Gewerbliche Wirtschaft	28 224 860	10 662 862	179 506 037	73 042 878
901	Rückwaren	-	-	-	-
903	Ersatzlieferungen	-	-	-	-
904	Andere nicht aufgliederbare Warenverkehrs	2 213 974	539 920	14 263 967	3 775 678
	S u m m e I n s g e s a m t	35 229 813	11 689 307	226 980 657	80 212 128

## 4. Ausfuhr Bayerns nach Erdteilen, Bestimmungsländern und Ländergruppen

Nr. des Landes	Erdteil Bestimmungsland Ländergruppe	Juli 2006		Januar bis Juli 2006	
		dt=100 KG	1000 EUR	dt=100 KG	1000 EUR
<b>E u r o p a</b>					
001	Frankreich	2 172 752	875 512	14 892 214	6 202 042
003	Niederlande	1 672 142	371 761	12 324 892	2 752 324
005	Italien	5 242 132	1 007 013	33 335 168	7 309 508
006	Vereinigtes Königreich	1 288 262	1 020 708	8 213 553	6 210 058
007	Irland	299 902	48 703	1 936 715	419 084
008	Dänemark	245 692	118 847	1 705 781	872 133
009	Griechenland	195 052	101 714	1 198 969	711 136
010	Portugal	257 636	96 673	1 623 173	682 970
011	Spanien	865 576	583 051	6 379 568	4 134 791
013	Schweden	226 358	179 817	1 954 226	1 577 097
014	Finnland	130 558	97 343	1 341 902	589 316
015	Österreich	11 230 639	1 053 805	66 218 815	6 724 232
017	Belgien	986 497	329 619	8 332 091	2 671 822
018	Luxemburg	493 622	37 691	1 799 880	255 036
020	Ceuta	268	154	1 189	1 206
023	Melilla	640	343	2 658	1 488
024	Island	5 216	4 116	56 823	36 994
028	Norwegen	71 909	75 518	519 528	489 530
037	Liechtenstein	22 383	18 274	153 413	113 135
039	Schweiz	1 339 898	353 085	9 518 729	2 383 805
041	Färöer	73	96	716	604
043	Andorra	1 195	530	4 182	2 605
044	Gibraltar	106	449	1 013	1 607
045	Heiliger Stuhl	11	12	10 341	808
046	Malta	5 819	8 793	39 356	52 831
047	San Marino	866	375	6 613	2 991
052	Türkei	276 312	148 797	1 897 400	1 057 306
053	Estland	28 816	14 851	184 393	95 239
054	Lettland	45 801	13 724	302 400	82 338
055	Litauen	54 382	17 231	6 415 596	1 122 443
060	Polen	899 849	248 263	6 088 638	1 736 105
061	Tschechische Republik	1 357 487	304 759	9 185 930	2 389 544
063	Slowakei	291 727	105 375	1 883 886	710 460
064	Ungarn	624 516	348 237	4 879 433	2 541 161
066	Rumänien	203 443	98 098	1 228 346	631 768
068	Bulgarien	60 546	24 737	350 685	151 919
070	Albanien	2 825	819	66 826	7 599
072	Ukraine	67 101	46 030	409 911	260 107
073	Weißrußland (Belarus)	19 831	14 497	119 354	94 823
074	Republik Moldau	5 606	1 534	28 815	13 836
075	Russische Föderation	470 284	208 988	2 365 043	1 330 227
076	Georgien	3 366	2 423	20 933	16 633
077	Armenien	761	1 112	5 003	7 854
078	Aserbaidshjan	5 880	7 713	28 861	38 780
079	Kasachstan	36 363	19 666	178 930	117 281
080	Turkmenistan	1 325	895	6 388	9 631
081	Usbekistan	3 130	1 111	18 371	12 191
082	Tadschikistan	256	37	1 154	443
083	Kirgisistan	803	163	7 636	2 336
091	Slowenien	230 874	49 256	1 544 925	346 867
092	Kroatien	180 888	36 180	1 010 599	249 176
093	Bosnien und Herzegowina	66 117	8 001	337 226	49 952
094	Serbien und Montenegro	-	-	-	-
095	Kosovo	3 453	684	27 809	5 224
096	Mazedonien	4 425	2 404	40 919	20 919
097	Montenegro	2 132	683	17 661	9 595
098	Serbien	49 900	21 110	273 094	108 034
600	Zypern	9 628	8 758	68 569	50 603
	Summe Europa	31 763 030	8 140 137	204 566 242	56 469 547
<b>A f r i k a</b>					
204	Marokko	14 134	13 366	92 453	74 114
208	Algerien	22 377	25 263	306 823	98 446
212	Tunesien	16 774	14 412	292 166	85 745
216	Libyen	5 305	2 883	235 279	44 441
220	Agypten	37 347	20 090	215 544	129 725
224	Sudan	1 264	2 961	48 935	40 231
228	Mauretanien	64	241	1 959	1 358
232	Mali	1 353	231	5 439	1 955
236	Burkina Faso	638	136	4 819	1 409
240	Niger	502	67	17 164	1 285
244	Tschad	1 581	1 206	3 179	2 367
247	Kap Verde	6	21	203	739
248	Senegal	488	494	5 125	3 013
252	Gambia	1 142	658	2 398	925
257	Guinea-Bissau	-	-	159	26
260	Guinea	191	123	2 475	913
264	Sierra Leone	81	60	766	258
268	Liberia	1	15	1 646	640
272	Elfenbeinküste	1 145	603	13 366	7 426
276	Ghana	6 085	2 281	23 807	10 986
280	Togo	2 087	387	17 993	2 490
284	Benin	1 342	141	13 161	2 041
288	Nigeria	20 468	9 094	118 812	59 472

Noch: 4. Ausfuhr Bayerns nach Erdteilen, Bestimmungsländern und Ländergruppen

Nr. des Landes	Erdteil Bestimmungsland Ländergruppe	Juli 2006		Januar bis Juli 2006	
		dt=100 KG	1000 EUR	dt=100 KG	1000 EUR
<b>A f r i k a</b>					
302	Kamerun	1 088	586	11 252	5 481
306	Zentralafrikanische Republik	164	41	525	102
310	Äquatorialguinea	1 166	380	3 611	1 395
311	Sao Tome und Principe	-	-	19	7
314	Gabun	1 191	904	5 736	4 013
318	Republik Kongo	279	146	2 278	977
322	Demokratische Republik Kongo	856	296	4 531	2 318
324	Ruanda	329	148	2 287	2 023
328	Burundi	32	10	872	1 119
329	St. Helena u. zugehör. Geb.	0	7	0	7
330	Angola	3 630	1 034	13 611	12 449
334	Äthiopien	1 633	1 452	8 933	6 840
336	Eritrea	96	52	441	1 011
338	Dschibuti	84	33	1 508	578
342	Somalia	0	4	32	22
346	Kenia	858	1 499	7 358	5 844
350	Uganda	78	503	2 988	2 345
352	Tansania	1 367	3 084	4 994	11 747
355	Seyschellen u. zugehör. Geb.	253	363	1 680	1 452
357	Brit.Territorium im Ind.Ozean	4	3	545	163
366	Mosambik	328	210	2 744	1 825
370	Madagaskar	506	161	3 248	2 017
373	Mauritius	1 023	573	4 787	4 935
375	Komoren	1	8	10	23
377	Mayotte	2	2	6	17
378	Sambia	143	488	544	1 577
382	Simbabwe	29	429	793	2 508
386	Malawi	2	12	177	948
388	Südafrika	141 702	132 229	1 074 322	813 814
389	Namibia	636	438	9 220	4 372
391	Botsuana	27	75	137	545
393	Swasiland	-	-	0	5
395	Lesotho	203	77	2 059	781
	Summe Afrika	292 084	239 976	2 594 919	1 463 263
<b>A m e r i k a</b>					
400	USA	1 114 723	1 405 366	7 348 776	9 598 559
404	Kanada	106 308	110 452	702 434	772 555
406	Grönland	60	12	610	542
408	St. Pierre und Miquelon	-	-	-	-
412	Mexiko	68 310	72 120	450 608	494 130
413	Bermuda	154	611	1 005	3 032
416	Guatemala	1 135	1 850	12 928	19 566
421	Belize	6	28	49	224
424	Honduras	906	1 503	5 160	8 389
428	El Salvador	605	935	4 268	5 758
432	Nicaragua	35	103	660	1 400
436	Costa Rica	2 591	1 141	16 193	9 115
442	Panama	1 659	1 986	9 324	8 261
446	Anguilla	1	2	18	29
448	Kuba	1 268	2 107	16 124	25 810
449	St.Christoph(St.Kitts)-Nevis	3	1	58	260
452	Haiti	22	42	523	2 321
453	Bahamas	212	165	2 049	1 702
454	Turks- und Caicosinseln	-	-	14	4
456	Dominikanische Republik	1 635	4 515	9 292	15 363
457	Amerikan. Jungferninseln	1	16	124	297
459	Antigua und Barbuda	26	84	578	344
460	Dominica	8	4	289	220
463	Kaimaninseln	76	141	567	1 760
464	Jamaika	204	288	3 752	3 357
465	St. Lucia	5	24	239	417
467	St.Vincent und die Grenadinen	209	472	2 496	1 759
468	Britische Jungferninseln	179	136	1 305	960
469	Barbados	610	169	1 744	1 236
470	Montserrat	0	1	11	24
472	Trinidad und Tobago	604	3 129	7 467	9 644
473	Grenada	56	9	65	30
474	Aruba	14	62	472	606
478	Niederländische Antillen	282	365	1 555	2 489
480	Kolumbien	5 840	6 426	50 324	52 530
484	Venezuela	6 592	7 604	43 286	53 083
488	Guyana	-	-	80	74
492	Suriname	71	187	596	637
500	Ecuador	2 179	2 390	17 991	20 671
504	Peru	6 315	7 644	32 597	26 042
508	Brasilien	58 569	66 145	387 639	418 424
512	Chile	15 266	18 616	121 433	110 484
516	Bolivien	411	615	1 690	1 680
520	Paraguay	662	297	3 992	5 971
524	Uruguay	2 038	2 741	14 290	8 824
528	Argentinien	27 056	21 154	194 578	132 115



Noch: 4. Ausfuhr Bayerns nach Erdteilen, Bestimmungsländern und Ländergruppen

Nr. des Landes	Erdteil Bestimmungsland Ländergruppe	Julii	2006	Januar bis	Julii	2006
		dt=100 KG	1000 EUR	dt=100 KG	1000 EUR	1000 EUR
<b>A m e r i k a</b>						
529	Falklandinseln	-	-	0		3
	Summe Amerika	1 426 909	1 741 659	9 469 253	11 820 699	
<b>A s i e n</b>						
604	Libanon	11 922	8 390	74 509		46 778
608	Syrien	12 028	4 945	133 458		43 304
612	Irak	2 078	2 961	20 376		33 250
616	Iran	44 877	49 738	284 259		318 361
624	Israel	42 359	31 876	292 162		210 481
625	Besetzte palästin.Gebiete	3	20	155		319
626	Osttimor	5	521	336		1 378
628	Jordanien	231 480	12 387	328 684		62 179
632	Saudi-Arabien	96 061	48 334	579 357		320 916
636	Kuwait	22 406	26 549	231 619		92 657
640	Bahrain	2 644	2 241	27 119		27 207
644	Katar	17 094	13 253	78 011		90 877
647	Vereinigte Arabische Emirate	145 622	61 836	896 535		456 378
649	Oman	5 069	5 514	30 902		42 462
653	Jemen	913	1 087	5 961		5 646
660	Afghanistan	3 343	837	34 300		6 143
662	Pakistan	19 235	22 273	141 554		174 767
664	Indien	68 473	71 780	516 791		575 627
666	Bangladesch	3 686	4 032	28 900		24 816
667	Malediven	206	297	1 150		1 631
669	Sri Lanka	3 968	1 467	40 169		13 039
672	Nepal	609	497	2 440		2 099
675	Bhutan	-	-	523		303
676	Myanmar	538	461	3 911		6 725
680	Thailand	35 410	33 716	210 276		173 699
684	Laos	32	88	1 295		588
690	Vietnam	17 463	15 479	51 757		62 257
696	Kambodscha	1	2	262		245
700	Indonesien	26 200	28 173	228 224		127 782
701	Malaysia	26 271	40 222	162 965		377 806
703	Brunei	228	509	914		2 086
706	Singapur	56 989	83 107	379 317		594 644
708	Philippinen	6 339	10 765	160 636		78 665
716	Mongolei	895	518	11 468		2 921
720	Volksrepublik China	353 752	414 086	2 230 375		2 700 820
724	Nordkorea	91	340	2 517		3 765
728	Südkorea	70 676	122 837	515 876		817 579
732	Japan	206 449	230 633	1 219 405		1 557 118
736	Taiwan	36 065	62 389	303 073		455 407
740	Hongkong	66 180	54 809	363 322		327 616
743	Macau	796	2 134	2 366		5 531
	Summe Asien	1 638 455	1 471 106	9 597 231		9 845 873
<b>A u s t r a l i e n - O z e a n i e n</b>						
800	Australien	65 540	83 597	430 202		525 357
801	Papua-Neuguinea	1	16	306		205
803	Nauru	-	-	32		40
804	Neuseeland	12 616	8 268	73 589		61 131
806	Salomonen	0	1	164		58
807	Tuvalu	7	26	9		35
809	Neukaledonien u. zugehör. Geb.	1 115	1 652	3 823		5 381
811	Wallis und Futuna	-	-	-		-
812	Kiribati	0	5	0		5
813	Pitcairn	-	-	29		71
815	Fidschi	42	66	134		141
816	Vanuatu	0	6	2		9
817	Tonga	-	-	21		236
819	Samoa	-	-	96		122
820	Nördl. Marianen	-	-	33		61
822	Französisch-Polynesien	580	296	2 439		1 561
823	Föder. Staaten v. Mikronesien	-	-	2		7
824	Marshall-Inseln	-	-	101		164
825	Palau	1	4	3		11
830	Amerikanisch-Samoa	208	48	239		56
831	Guam	168	269	665		1 192
832	Amerik. Überseeinseln, kleinere	1	2	1		2
833	Kokosinseln (Keelinginseln)	-	-	16		10
834	Weihnachtsinsel	-	-	14		10
835	Heard und McDonaldinseln	-	-	-		-
836	Norfolkinsel	1	4	1		4
837	Cookinseln	182	353	387		745
838	Niue	-	-	211		184
839	Tokelauinseln	-	-	128		32
891	Antarktis	-	-	0		15
892	Bouvetinsel	-	-	6		8
893	Südgeorg. u. d. Südl. Sandwichins	-	-	17		61

Noch: 4. Ausfuhr Bayerns nach Erdteilen, Bestimmungsländern und Ländergruppen

Nr. des Landes	Erdteil Bestimmungsland Ländergruppe	Julí 2006 dt=100 KG	2006 1000 EUR	Januar bis Julí 2006 dt=100 KG	2006 1000 EUR
<b>A u s t r a l i e n - O z e a n i e n</b>					
894	Französische Südgebiete	-	-	647	569
	Summe Australien-Ozeanien	80 463	94 613	513 317	597 484
<b>V e r s c h i e d e n e s</b>					
950	Schiffs- u. Luftfahrzeugbedarf	28 873	1 816	239 694	15 262
958	Nicht ermittelte Länder	-	-	-	-
	Summe Verschiedenes	28 873	1 816	239 694	15 262
<b>S u m m e I n s g e s a m t</b>		<b>35 229 813</b>	<b>11 689 307</b>	<b>226 980 657</b>	<b>80 212 128</b>
<b>I n d u s t r i a l . w e s t l . L ä n d e r</b>					
davon					
	EU-Länder	28 855 721	7 041 503	185 850 074	49 239 141
	dar. Euro-Länder	23 546 508	4 602 884	149 383 389	32 452 262
	EFTA-Länder	1 439 406	450 993	10 248 493	3 023 464
	Übrige europäische Länder	279 470	150 756	1 924 112	1 068 615
	USA und Kanada	1 221 031	1 515 818	8 051 210	10 371 114
	Übrige Länder	426 307	454 727	2 797 518	2 957 420
	Summe Industrial. westl. Länder	32 221 936	9 613 798	208 871 408	66 659 753
<b>M i t t e l - u . o s t e u r o p . L ä n d e r</b>					
		1 188 433	496 885	6 543 563	3 138 328
	Summe Mittel-u.osteurop. Länder	1 188 433	496 885	6 543 563	3 138 328
<b>E n t w i c k l u n g s l ä n d e r</b>					
davon in					
	Afrika	150 382	107 747	1 520 597	649 450
	Amerika	205 878	225 841	1 418 043	1 449 585
	Asien	1 059 805	810 050	6 081 709	5 518 993
	Ozeanien	2 306	2 747	9 526	10 996
	Summe Entwicklungsländer	1 418 371	1 146 385	9 029 875	7 629 024
<b>S t a a t s h a n d e l s l ä n d e r i n A s i e n</b>					
		372 201	430 423	2 296 117	2 769 762
	Summe Staatshandelsländer in Asien	372 201	430 423	2 296 117	2 769 762
<b>T i g e r l ä n d e r</b>					
		324 358	436 529	2 324 603	2 955 285
	Summe Tigerländer	324 358	436 529	2 324 603	2 955 285

# Einfuhr

1. Entwicklung der Einfuhr Bayerns

Lfd. Nr.	Jahr Monat	Einfuhr insgesamt	Ernährungswirtschaft				zusammen
			Lebende Tiere <sup>1)</sup>	Nahrungsmittel		Genußmittel	
				tierischen Ursprungs	pflanzlichen Ursprungs <sup>2)</sup>		
1 000 Euro							
1	1991 .....	48 486 439	45 399	850 922	2 028 390	424 873	3 349 584
2	1992 .....	48 375 723	55 797	892 219	1 942 629	407 166	3 297 812
3	1993 .....	43 873 032	37 993	836 072	1 785 987	317 133	2 977 184
4	1994 .....	48 150 346	35 360	945 964	2 014 878	363 060	3 359 262
5	1995 .....	49 970 956	22 172	972 749	1 961 183	396 575	3 352 680
6	1996 .....	53 983 042	29 806	1 055 389	2 161 732	430 213	3 677 140
7	1997 .....	60 627 079	21 749	1 094 308	2 273 089	517 107	3 906 253
8	1998 .....	65 558 165	24 724	1 134 976	2 423 666	642 251	4 225 616
9	1999 .....	69 211 848	27 464	1 061 632	2 356 450	694 828	4 140 373
10	2000 .....	85 033 916	26 501	1 198 090	2 457 560	683 849	4 365 999
11	2001 .....	89 765 445	15 479	1 391 505	2 570 333	728 102	4 705 419
12	2002 .....	85 725 937	20 861	1 257 809	2 722 455	696 773	4 697 897
13	2003 .....	87 489 495	22 521	1 380 982	2 893 595	706 017	5 003 115
14	2004 .....	93 975 640	24 997	1 507 596	2 794 588	708 025	5 035 206
15	2005 <sup>3)</sup> .....	98 921 791	29 963	1 531 784	2 768 362	786 487	5 116 590
<b>2005<sup>3)</sup></b>							
16	Januar .....	7 446 389	1 583	115 357	203 904	60 638	381 482
17	Februar .....	7 514 421	1 386	109 218	187 740	60 012	358 355
18	März .....	7 883 406	2 004	116 148	234 471	53 322	405 945
19	April .....	8 193 773	3 906	121 946	230 225	60 579	416 656
20	Mai .....	8 303 847	4 135	144 594	253 443	60 261	462 432
21	Juni .....	8 622 492	1 437	125 679	224 068	53 005	404 189
22	Juli .....	8 372 069	2 337	110 911	240 327	70 728	424 302
23	August .....	7 938 407	2 676	128 003	236 685	55 294	422 658
24	September .....	8 635 452	1 898	136 704	258 021	73 820	470 442
25	Oktober .....	8 774 004	1 825	137 549	230 600	72 237	442 210
26	November .....	8 854 998	3 900	126 366	226 007	76 317	432 590
27	Dezember .....	8 382 533	2 876	159 309	242 871	90 274	495 329
<b>2006<sup>3)</sup></b>							
28	Januar .....	8 955 588	2 570	123 858	225 433	61 329	413 190
29	Februar .....	8 678 430	1 679	106 114	224 749	63 264	395 806
30	März .....	9 927 259	2 863	125 014	235 004	61 443	424 324
31	April .....	9 100 623	2 695	124 867	261 804	56 521	445 887
32	Mai .....	9 471 516	2 176	141 065	266 691	60 419	470 351
33	Juni .....	8 956 869	1 266	117 647	257 733	67 148	443 793
34	Juli .....	9 463 921	2 368	128 566	260 389	70 429	461 753
35	August .....						
36	September .....						
37	Oktober .....						
38	November .....						
39	Dezember .....						

<sup>1)</sup> Einschl. lebende Tiere zu anderen als Ernährungszwecken.- <sup>2)</sup> Einschl. lebende Pflanzen und Erzeugnisse der Ziergärtnerei.

<sup>3)</sup> Vorläufige Ergebnisse.



## 2. Einfuhr Bayerns nach Warengruppen

Warengruppe	Einfuhr im Berichts- monat	Zu- bzw. Abnahme (-) gegenüber		Einfuhr seit Jahres- beginn	Zu- bzw. Abnahme (-) gegenüber Vorjahr
		Vor- monat	Vor- jahres- monat		
	1 000 Euro	%		1 000 Euro	%
<b>Einfuhr insgesamt .....</b>	<b>9 463 921</b>	<b>5,7</b>	<b>13,0</b>	<b>64 554 206</b>	<b>14,6</b>
Ernährungswirtschaft .....	461 753	4,0	8,8	3 055 105	7,1
Lebende Tiere <sup>1)</sup> .....	2 368	87,0	1,3	15 617	- 7,0
Nahrungsmittel tierischen Ursprungs .....	128 566	9,3	15,9	867 132	2,8
Nahrungsmittel pflanz- lichen Ursprungs <sup>2)</sup> .....	260 389	1,0	8,3	1 731 804	10,0
Genußmittel .....	70 429	4,9	- 0,4	440 553	5,3
Gewerbliche Wirtschaft .....	8 315 742	6,5	13,8	56 779 082	15,6
Rohstoffe .....	1 064 045	53,0	35,1	7 481 825	50,7
Halbwaren .....	366 629	- 7,2	19,9	2 503 894	33,5
Fertigwaren .....	6 885 067	2,5	10,8	46 793 363	10,7
Vorerzeugnisse .....	692 973	- 12,3	- 11,1	4 847 240	4,8
Enderzeugnisse .....	6 192 094	4,4	14,0	41 946 124	11,4
Rückwaren, Ersatz- lieferungen, andere nicht aufgliederbare Warenverkehre .....	686 427	- 2,4	7,0	4 720 020	7,9

<sup>1)</sup> Einschl. lebende Tiere zu anderen als Ernährungszwecken.- <sup>2)</sup> Einschl. lebende Pflanzen und Erzeugnisse der Ziergärtnerei.

3. Einfuhr Bayerns nach Warengruppen und Warenuntergruppen

Nr. d. Systematik	Warengruppe Warenuntergruppe	Juli dt=100 KG	2006 1000 EUR	Januar bis Juli dt=100 KG	2006 1000 EUR
1-4	Ernährungswirtschaft				
1	Lebende Tiere				
101	Pferde	128	88	821	544
102	Rinder	6 376	1 371	41 410	9 233
103	Schweine	3 529	517	8 776	1 589
105	Schafe	-	-	4	2
107	Hausgeflügel	1 666	68	52 148	1 472
109	Lebende Tiere, a.n.g.	91	324	911	2 777
	Summe lebende Tiere	11 790	2 368	104 070	15 617
2	Nahrungsmittel tier. Urspr.				
201	Milch u. Milcherzeugnisse, ausg. Butter und Käse	759 616	35 515	4 408 107	221 524
202	Butter u. and. Fettst. aus d. Milch, einschl. Milchstr.fette	16 880	4 264	105 004	26 854
203	Käse	81 838	32 211	583 764	227 815
204	Fleisch und Fleischwaren	160 102	39 596	882 094	226 155
206	Fische und Krebstiere, Weichtiere, etc.	24 543	11 507	266 031	130 153
208	Tierische Öle und Fette	7 215	400	50 026	2 836
209	Eier, Eiweiß und Eigelb	28 377	3 065	156 021	19 079
211	Fischmehl, Fleischmehl und ähnliche Erzeugnisse	28 040	273	68 710	1 091
219	Nahrungsmittel tierischen Ursprungs a.n.g.	3 508	1 735	20 743	11 623
	Summe Nahrungsmittel tierischen Ursprungs	1 110 119	128 566	6 540 502	867 132
3	Nahrungsmittel pfl. Urspr.				
301	Weizen	194 852	2 518	1 351 067	18 575
302	Roggen	3 291	40	165 437	1 791
303	Gerste	97 316	1 404	537 419	7 214
304	Hafer	4 380	141	28 385	519
305	Mais	179 658	2 017	637 298	19 932
308	Sorghum, Hirse u. sonstiges Getreide, ausg. Reis	3 394	160	45 005	982
309	Reis und Reiserzeugnisse	42 919	1 871	203 307	10 461
310	Getreideerzeugnisse, ausgenommen Reiserzeugnisse	37 095	1 226	237 319	7 992
315	Backwaren u. and. Zubereitungen aus Getreide	132 982	18 379	727 385	110 800
316	Malz	60 553	1 505	288 603	7 431
320	Saat- und Pflanzgut, ausg. Ölsaaten u. sonst. Samen etc.	1 508	299	37 705	6 115
325	Hülsenfrüchte	2 667	73	17 984	906
335	Grün- und Raufutter	3 705	43	27 181	314
340	Kartoffeln u. Kartoffelerzeug.	117 902	5 269	429 132	23 393
345	Gemüse und sonstige Küchen- gewächse, frisch	252 934	28 863	2 596 900	299 743
350	Frischobst, ausg. Südfrüchte	716 993	68 284	2 683 123	239 537
355	Südfrüchte	85 653	6 688	1 518 598	112 435
360	Schalen- und Trockenfrüchte	15 547	3 969	116 049	30 760
370	Gemüsezubereitungen und Gemüsekonserven	149 490	14 039	1 066 247	92 495
372	Obstzubereitungen und Obst- konserven	165 064	15 412	755 156	76 992
375	Obst- und Gemüsesäfte	74 374	7 655	395 976	32 527
377	Kakao und Kakaoerzeugnisse	16 316	4 707	113 331	34 698
379	Gewürze	9 357	1 698	81 455	15 734
381	Zuckerrüben, Zucker und Zuckererzeugnisse	150 335	9 171	1 014 042	69 813
383	Ölfrüchte	70 452	1 964	402 030	16 607
385	Pflanzliche Öle und Fette	97 485	9 074	469 716	48 386
389	Ölkuchen	202 560	2 925	1 399 711	19 956
393	Kleie, Abfallerzeugnisse zur Viehfütterung und sonstige Futtermittel	151 569	3 886	934 710	31 894
395	Nahrungsmittel pflanzlichen Ursprungs, a.n.g.	327 674	37 876	2 026 983	264 157
396	Lebende Pflanzen und Erzeugnisse der Ziergärtnerei	29 763	9 233	490 509	129 645
	Summe Nahrungsmittel pflanzlichen Ursprungs	3 397 786	260 389	20 797 765	1 731 804
4	Genussmittel				
401	Hopfen	1 670	675	29 493	12 774
402	Kaffee	16 321	7 042	87 376	31 878
403	Tee und Mate	19 251	1 785	108 864	11 501
411	Rohtabak und Tabakerzeugnisse	49 747	31 437	263 432	180 344
421	Bier	3 788	238	43 906	2 356

Noch: 3. Einfuhr Bayerns nach Warengruppen und Warenuntergruppen

Nr. d. Systematik	Warengruppe Warenuntergruppe	Julii	2006	Januar bis	Julii	2006
		dt=100 KG	1000 EUR	dt=100 KG	1000 EUR	1000 EUR
4	G e n u ß m i t t e l					
423	Branntwein	32 573	9 184	213 093	61 469	
425	Wein	191 047	20 069	1 112 399	140 231	
	Summe Genußmittel	314 397	70 429	1 858 564	440 553	
	Summe Ernährungswirtschaft	4 834 091	461 753	29 300 900	3 055 105	
5-8	G e w e r b l i c h e W i r t s c h a f t					
5	R o h s t o f f e					
502	Chemiefasern, einschl. Abfälle Seidenraupenkokons etc.	39 064	6 105	336 944	57 101	
503	Wolle und andere Tierhaare, roh oder bearb., Reißwolle	3 577	1 794	32 849	14 914	
504	Baumwolle, roh oder bearbeitet Reißbaumwolle, Abfälle	5 463	489	52 494	4 575	
505	Flachs, Hanf, Jute, Hartfasern und sonst. pflanzl. Spinnst.	1 125	82	9 591	731	
506	Abfälle von Gespinnstwaren, Lumpen und dgl.	3 686	126	43 679	1 149	
507	Felle zu Pelzwerk, roh	4	24	113	614	
508	Felle und Häute, roh, a.n.g.	8 071	1 385	70 741	12 154	
511	Rundholz	281 271	2 898	1 205 294	23 368	
513	Rohkautschuk	56 343	4 034	250 673	26 325	
516	Steinkohle und Steinkohlen- briketts	1 063 016	6 777	10 246 329	65 574	
517	Braunkohle und Braunkohlen- briketts	14 670	87	59 801	404	
518	Erdöl und Erdgas	27 197 342	1 005 739	211 812 986	7 076 613	
519	Eisenerze	742	18	1 135 234	8 020	
520	Eisen- und manganhaltige Abbrände und Schlacken	534 371	625	1 080 563	1 374	
522	Kupfererze	-	-	10	5	
523	Bleierze	-	-	2 499	200	
524	Zinkerze	-	-	6 423	863	
526	Nickelerze	-	-	-	-	
528	Erze und Metallaschen, a.n.g.	65 436	3 274	249 653	25 371	
529	Bauxit und Kryolith	-	-	1 958	29	
530	Speisesalz und Industriesalz	42 555	693	219 697	3 226	
532	Steine und Erden, a.n.g.	2 412 332	14 150	9 794 069	69 957	
534	Rohstoffe für chemische Erzeugnisse, a.n.g.	26 285	4 429	228 639	25 010	
537	Edelsteine, Schmucksteine und Perlen, roh	157	472	747	3 093	
590	Rohstoffe, auch Abfälle a.n.g.	916 532	10 843	5 091 351	61 153	
	Summe Rohstoffe	32 672 042	1 064 045	241 932 337	7 481 825	
6	H a l b w a r e n					
602	Rohseide und Seidengarne, künstl. und synthet. Fäden	27 778	11 043	207 583	85 825	
603	Garne aus Chemiefasern	10 985	6 123	79 211	38 393	
604	Garne aus Wolle oder anderen Tierhaaren	12 734	12 554	74 113	71 760	
605	Garne aus Baumwolle	7 350	2 647	51 632	18 250	
606	Garne aus Flachs, Hanf, Jute, Hartfasern u. dgl.	393	181	1 849	680	
607	Schnittholz	451 657	20 521	3 004 728	128 025	
608	Halbstoffe aus zellulosehaltigen Faserstoffe	470 210	21 269	3 480 215	171 553	
609	Kautschuk, bearbeitet	52 659	9 273	316 944	55 597	
611	Zement	110 982	771	396 951	2 768	
612	Mineralische Baustoffe, a.n.g.	662 391	16 826	2 884 757	92 307	
641	Roheisen	77 548	1 778	278 713	6 920	
642	Abfälle und Schrott, aus Eisen oder Stahl	63 856	2 700	492 989	23 545	
643	Ferrolegerungen	21 636	5 635	125 027	23 555	
644	Eisen oder Stahl in Rohformen, Halbzeug aus Eisen oder Stahl	106 063	4 989	656 005	31 978	
645	Aluminium und Aluminiumleg. einschl. Abfälle und Schrott	173 151	32 417	1 150 242	199 001	
646	Kupfer und Kupferlegierungen, einschl. Abfälle und Schrott	175 171	79 921	1 635 888	628 630	
647	Nickel und Nickellegierungen einschl. Abfälle und Schrott	1 139	1 836	15 815	17 906	
648	Blei und Bleilegerungen, einschl. Abfälle und Schrott	5 214	478	48 432	4 723	
649	Zinn und Zinnlegierungen, einschl. Abfälle und Schrott	6 274	4 008	42 616	26 834	
650	Zink und Zinklegierungen, einschl. Abfälle und Schrott	24 023	5 767	322 575	67 515	
656	Radioaktive Elemente und radioaktive Isotope	0	59	1	6 030	
659	Uedle Metalle, a.n.g.	14 663	4 650	126 534	37 254	
661	Fettsäuren, Paraffin, Vaseline und Wachse	21 581	2 409	149 142	15 943	
665	Koks und Schwelkoks, aus Steinkohle oder Braunkohle	50 491	1 104	324 932	6 890	



Noch: 3. Einfuhr Bayerns nach Warengruppen und Warenuntergruppen

Nr. d. Systematik	Warengruppe Warenuntergruppe	Julii	2006	Januar bis	Julii	2006
		dt=100 KG	1000 EUR	dt=100 KG	1000 EUR	1000 EUR
6	H a l b w a r e n					
667	Rückstände der Erdöl- und Steinkohlenteerdestillation	152 423	3 527	655 164		14 686
669	Mineralölerzeugnisse	520 531	29 348	3 564 473		192 927
671	Teer und Teerdestill.-erzeugn.	103 187	6 801	877 931		46 193
673	Düngemittel	516 779	8 672	4 650 251		78 255
679	Chemische Halbwaren, a.n.g.	200 429	14 392	1 558 183		93 046
683	Gold für gewerbliche Zwecke	137	428	394		3 309
690	Halbwaren, a.n.g.	25 259	54 502	211 266		313 596
	Summe Halbwaren	4 066 694	366 629	27 384 557		2 503 894
7	F e r t i g w a r e n - V o r e r z e u g n i s s e					
701	Gewebe, Gewirke und Gestricke aus Seide, künstlichen oder synthetischen Fäden	7 962	8 943	54 424		65 713
702	Gewebe, Gewirke und Gestricke aus Chemiefasern	20 228	22 080	121 577		117 122
703	Gewebe, Gewirke und Gestricke aus Wolle o. and. Tierhaaren	3 669	10 344	16 016		53 045
704	Gewebe, Gewirke und Gestricke aus Baumwolle	12 386	12 541	103 365		99 735
705	Gewebe, Gewirke und Gestricke aus Flachs, Hanf, Jute, etc.	631	775	6 818		9 283
706	Leder	5 953	10 923	44 456		75 416
707	Pelzfelle, gegerbt o. zuger.	59	571	544		4 598
708	Papier und Pappe	1 211 664	86 586	8 307 963		590 963
709	Sperrholz, Span- und Faserplatten, Furnierblätter u.dgl.	242 447	18 821	1 964 510		139 384
711	Glas	169 960	18 925	1 214 788		126 670
732	Kunststoffe	814 889	113 014	5 941 528		784 637
734	Farben, Lacke und Kitte	102 676	25 728	528 532		174 276
736	Dextrine, Gelatine und Leime	26 224	4 121	204 266		34 631
738	Sprengstoffe, Schiessbedarf und Zündwaren	4 617	3 719	37 079		29 572
740	Pharmazeutische Grundstoffe	30 943	52 222	193 576		440 412
749	Chemische Vorerzeugn., a.n.g.	440 513	91 689	3 461 159		659 991
751	Rohre aus Eisen oder Stahl	287 631	25 760	2 148 176		177 102
753	Stäbe und Profile aus Eisen oder Stahl	305 815	20 777	2 311 446		158 565
755	Blech aus Eisen oder Stahl	1 088 335	67 754	7 876 935		488 485
757	Draht aus Eisen oder Stahl	61 855	5 549	562 048		54 183
759	Eisenbahnoberbaumaterial	52 433	3 811	244 674		18 150
771	Halbzeuge aus Kupfer und Kupferlegierungen	53 236	30 135	326 904		170 014
772	Halbzeuge aus Aluminium	138 411	48 021	864 560		295 407
779	Halbzeuge aus unedlen Metallen, a.n.g.	10 908	4 960	46 523		27 374
781	Halbzeuge aus Edelmetallen	16	3 787	234		43 394
790	Vorerzeugnisse, a.n.g.	1 313	1 416	7 328		9 117
	Summe Fertigwaren-Vorerzeugn.	5 094 772	692 973	36 589 429		4 847 240
8	F e r t i g w a r e n - E n d e r z e u g n i s s e					
801	Bekleidung aus Gewirken oder Gestrickten aus:					
801	Seide oder Chemiefasern	23 817	56 476	138 277		349 001
802	Wolle oder and. Tierhaaren	2 953	16 418	8 881		48 604
803	Baumwolle	35 215	61 874	235 107		426 206
804	Bekleidung aus Seide oder Chemiefasern, ausgenommen aus Gewirken od. Gestrickten	23 209	58 531	142 130		361 272
805	Bekleidung aus Wolle und anderen Tierhaaren, ausg. aus Gewirken oder Gestrickten	6 093	29 439	30 279		134 513
806	Bekleidung aus Baumwolle ausg. aus Gewirken oder Gestrickten	31 771	71 812	204 241		496 566
807	Bekleidung aus Flachs, Hanf und dgl.	4 627	15 197	27 064		92 233
801-07	Bekleidung zusammen	127 685	309 747	785 979	1	908 395
808	Kopfbedeckungen	2 404	4 652	17 122		30 082
809	Textilerzeugnisse, a.n.g.	91 975	55 146	634 236		384 754
810	Pelzwaren	199	1 923	1 197		6 557
811	Schuhe	48 798	85 648	343 227		620 908
812	Lederwaren und Lederbekleidung (ausg. Schuhe)	27 083	31 273	183 856		203 381
813	Papierwaren	212 342	33 347	1 706 812		258 252
814	Druckerzeugnisse	79 230	21 978	553 811		170 645
815	Holzwaren (ohne Möbel)	355 768	26 272	2 136 815		175 077
816	Kautschukwaren	292 111	92 209	983 657		409 034
817	Waren aus Stein	106 052	7 887	497 120		47 974
818	Keramische Erzeugnisse, ohne Baukeramik	82 189	15 420	615 054		108 236
819	Glaswaren	83 459	22 082	600 741		154 316
820	Werkzeuge, Schneidwaren und EBbestecke aus unedlen Met.	17 405	26 617	133 427		197 133
823	Waren aus Kupfer und Kupferlegierungen	4 697	4 261	34 625		28 490

Noch: 3. Einfuhr Bayerns nach Warengruppen und Warenuntergruppen

Nr. d. Systematik	Warengruppe Warenuntergruppe	Julii	2006	Januar bis	Julii	2006
		dt=100 KG	1000 EUR	dt=100 KG	1000 EUR	1000 EUR
8	Fertigwaren - Enderzeugnisse					
829	Eisen-, Blech und Metallwaren, a.n.g.	558 107	189 434	3 954 549	1 236 051	
831	Waren aus Wachs oder Fetten	9 632	2 329	60 607	18 777	
832	Waren aus Kunststoffen	291 735	121 110	2 126 864	860 175	
833	Fotochemische Erzeugnisse	8 897	8 063	39 353	53 246	
834	Pharmazeutische Erzeugnisse	18 538	141 917	131 069	866 707	
835	Duftstoffe und Körperpflege- mittel	30 156	23 224	171 808	137 951	
839	Chemische Enderzeugn., a.n.g.	408 321	75 388	2 719 032	527 426	
841	Kraftmaschinen (ohne Motoren für Ackerschlepper, Luft- und Straßenfahrzeuge)	9 926	11 160	55 855	97 175	
842	Pumpen und Kompressoren	57 259	48 804	389 952	330 236	
843	Armaturen	14 016	24 100	91 883	158 107	
844	Lager, Getriebe, Zahnräder und Antriebs Elemente	162 434	115 594	1 144 828	886 076	
845	Hebezeuge und Fördermittel	88 536	40 360	603 809	307 001	
846	Landwirtschaftliche Maschinen (einschl. Ackerschlepper)	48 605	25 967	476 409	226 371	
847	Maschinen für das Textil-, Bekleidungs- und Ledergewerbe	7 899	10 890	48 879	60 169	
848	Maschinen für das Ernährungs- gewerbe und die Tabakverarb.	2 086	3 932	15 458	32 632	
849	Bergwerks-, Bau- und Baustoff- maschinen	101 770	33 756	870 674	324 920	
850	Guss- und Walzwerkstechnik	274	269	4 565	4 119	
851	Maschinen für die Be- und Verarbeitung von Kautschuk oder Kunststoffen	29 169	21 281	125 635	102 750	
852	Werkzeugmaschinen	59 533	61 599	453 486	398 722	
853	Büromaschinen und automatische Datenverarbeitungsmaschinen	58 635	547 441	449 574	3 965 718	
854	Maschinen für das Papier- und Druckgewerbe	7 005	10 912	63 976	104 229	
859	Maschinen, a.n.g.	102 018	160 081	688 910	1 058 802	
841-59	Maschinen zusammen	749 164	1 116 148	5 483 891	8 057 028	
860	Sportgeräte	15 695	13 634	205 200	144 423	
861	Geräte zur Elektrizitäts- erzeugung und -verteilung	311 680	438 580	2 221 070	2 891 465	
862	Elektrische Lampen und Leuchten	34 365	35 939	259 761	259 033	
863	Nachrichtentechnische Geräte und Einrichtungen	10 261	148 415	58 643	780 257	
864	Rundfunk- und Fernsehgeräte, phono- u. videot. Geräte	52 252	124 205	500 251	1 096 762	
865	Elektronische Bauelemente	52 625	567 779	303 556	3 918 288	
869	Elektrotechnische Erzeugnisse, a.n.g.	189 437	161 695	1 259 349	1 158 923	
871	Medizinische Geräte und orthopädische Vorrichtungen	20 511	108 277	128 487	742 653	
872	Mess-, steuerungs- und regelungstechnische Erzeugnisse	12 648	121 018	101 456	847 576	
873	Optische und fotografische Geräte	7 960	63 343	36 244	358 688	
874	Uhren	2 164	20 861	16 797	141 858	
875	Möbel	220 379	108 061	1 828 820	933 191	
876	Musikinstrumente	4 434	6 650	36 278	45 839	
877	Spielwaren	36 438	76 930	246 909	535 102	
878	Schmuckwaren, Gold- und Silberschmiedewaren	407	11 922	2 293	77 687	
881	Schienenfahrzeuge	22 832	26 225	146 060	157 216	
882	Wasserfahrzeuge	105 955	67 365	110 631	72 618	
883	Luftfahrzeuge	9 298	301 366	67 865	2 584 850	
884	Fahrgestelle, Karosserien, Motoren, Teile und Zubehör für Kraftfahrzeuge u. dgl.	813 244	720 059	5 564 917	4 707 967	
885	Personenkraftwagen und Wohnmobile	323 860	446 749	1 750 503	2 311 768	
886	Busse	8 660	4 825	57 388	35 746	
887	Lastkraftwagen und Spezialfahrzeuge	51 859	32 777	585 141	397 165	
888	Fahrräder	9 820	10 898	79 539	103 282	
889	Fahrzeuge, a.n.g.	133 871	42 967	800 484	282 779	
891	Vollständige Fabrikations- anlagen	28	574	189	1 014	
896	Enderzeugnisse, a.n.g.	48 822	114 906	324 356	899 377	
	Summe Fertigwaren- Enderzeugnisse	6 105 451	6 192 094	40 607 039	41 946 124	
	Summe Fertigwaren	11 200 223	6 885 067	77 196 468	46 793 363	
	Summe Gewerbliche Wirtschaft	47 938 959	8 315 742	346 513 362	56 779 082	
901	Rückwaren	-	-	-	-	
903	Ersatzlieferungen	-	-	-	-	
904	Andere nicht aufgliederbare Warenverkehrs	3 049 947	686 427	19 674 053	4 720 020	
S u m m e I n s g e s a m t		55 822 997	9 463 921	395 488 315	64 554 206	

4. Einfuhr Bayerns nach Erdteilen, Ursprungsländern und Ländergruppen

Nr. des Landes	Erdteil Ursprungsland Ländergruppe	Juli 2006		Januar bis Juli 2006	
		dt=100 KG	1000 EUR	dt=100 KG	1000 EUR
<b>E u r o p a</b>					
001	Frankreich	2 019 476	506 662	13 772 317	3 778 332
003	Niederlande	1 996 722	447 150	12 104 824	3 018 090
005	Italien	2 850 937	730 154	19 413 125	4 776 245
006	Vereinigtes Königreich	417 207	350 278	5 364 619	2 840 705
007	Irland	98 767	125 767	535 046	995 530
008	Dänemark	200 559	49 530	1 082 094	364 018
009	Griechenland	174 955	37 473	1 126 273	263 010
010	Portugal	87 309	43 177	659 418	439 188
011	Spanien	440 947	163 085	3 717 390	1 247 382
013	Schweden	558 526	83 633	5 065 889	700 926
014	Finnland	473 821	39 966	2 723 061	301 734
015	Österreich	6 896 687	1 118 401	39 197 041	7 411 437
017	Belgien	1 230 150	239 589	8 442 613	1 741 142
018	Luxemburg	88 385	64 701	607 913	197 753
020	Ceuta	-	-	940	85
023	Melilla	-	-	-	-
024	Island	454	78	2 508	1 527
028	Norwegen	156 872	18 934	919 475	135 294
037	Liechtenstein	3 500	3 229	18 456	25 803
039	Schweiz	573 188	224 801	3 929 109	1 494 032
041	Färöer	51	17	147	138
043	Andorra	1	3	37	38
044	Gibraltar	-	-	-	-
045	Heiliger Stuhl	0	148	2	515
046	Malta	4 864	4 732	45 494	28 648
047	San Marino	81	233	427	1 051
052	Türkei	245 450	124 916	1 590 574	836 598
053	Estland	11 436	2 675	81 452	13 389
054	Lettland	121 314	5 660	572 709	46 401
055	Litauen	29 049	6 789	275 866	39 185
060	Polen	1 382 950	188 311	9 683 935	1 387 101
061	Tschechische Republik	3 057 675	470 847	20 003 304	3 272 058
063	Slowakei	825 339	143 326	5 018 735	711 498
064	Ungarn	1 081 530	411 974	6 597 120	2 229 964
066	Rumänien	246 476	104 015	1 321 933	662 636
068	Bulgarien	149 400	26 790	793 426	160 511
070	Albanien	2 302	941	17 877	5 528
072	Ukraine	60 193	16 042	543 209	119 137
073	Weißrußland (Belarus)	41 707	4 596	241 873	18 739
074	Republik Moldau	-	369	2 403	2 440
075	Russische Föderation	10 756 122	348 565	117 569 832	3 598 652
076	Georgien	201	230	9 932	1 978
077	Armenien	30	342	463	853
078	Aserbaidtschan	1 677 302	67 197	8 190 026	323 151
079	Kasachstan	5 159 454	212 586	33 116 601	1 321 158
080	Turkmenistan	-	-	465 230	16 997
081	Usbekistan	2 691	494	22 263	3 047
082	Tadschikistan	232	21	3 044	282
083	Kirgisistan	-	-	25	221
091	Slowenien	220 060	63 236	1 370 363	452 716
092	Kroatien	54 971	21 080	337 672	137 183
093	Bosnien und Herzegowina	41 523	6 400	255 965	42 752
094	Serbien und Montenegro	-	-	-	-
095	Kosovo	475	25	1 100	109
096	Mazedonien	39 592	5 656	227 133	35 007
097	Montenegro	-	-	8 555	1 794
098	Serbien	123 187	12 585	890 066	70 040
600	Zypern	7 128	6 589	22 746	14 930
	<b>Summe Europa</b>	<b>43 611 981</b>	<b>6 504 001</b>	<b>327 963 647</b>	<b>45 288 676</b>
<b>A f r i k a</b>					
204	Marokko	8 157	3 964	86 537	33 717
208	Algerien	990 970	45 311	2 548 423	111 803
212	Tunesien	15 258	18 505	343 395	135 689
216	Libyen	6 353 093	265 591	31 357 718	1 212 993
220	Agypten	263 354	13 501	914 656	53 132
224	Sudan	9 406	1 399	25 541	3 580
228	Mauretanien	-	-	5	254
232	Mali	4	1	704	106
236	Burkina Faso	-	-	2 508	301
240	Niger	-	-	35	56
244	Tschad	-	-	46	12
247	Kap Verde	-	-	2	1
248	Senegal	4	3	1 302	740
252	Gambia	-	-	8	12
257	Guinea-Bissau	-	-	-	-
260	Guinea	10	6	1 335	136
264	Sierra Leone	1 213	888	10 286	3 268
268	Liberia	-	-	-	-
272	Elfenbeinküste	940	128	7 636	752
276	Ghana	1 905	211	20 303	2 136
280	Togo	57	11	701	184
284	Benin	3	3	814	109
288	Nigeria	318 764	14 487	8 896 601	338 910

Noch: 4. Einfuhr Bayerns nach Erdteilen, Ursprungsländern und Ländergruppen

Nr. des Landes	Erdteil Ursprungsland Ländergruppe	Juli 2006		Januar bis Juli 2006	
		dt=100 KG	1000 EUR	dt=100 KG	1000 EUR
<b>A f r i k a</b>					
302	Kamerun	-	-	6 387	638
306	Zentralafrikanische Republik	-	-	2	2
310	Äquatorialguinea	-	-	-	-
311	Sao Tome und Principe	-	-	1	8
314	Gabun	0	2	0	2
318	Republik Kongo	-	-	199	14
322	Demokratische Republik Kongo	-	-	766	198
324	Ruanda	-	-	-	-
328	Burundi	-	-	145	63
329	St. Helena u. zugehör. Geb.	-	-	20	18
330	Angola	-	-	11 786	222
334	Äthiopien	39	8	1 016	205
336	Eritrea	-	-	-	-
338	Dschibuti	-	-	-	-
342	Somalia	182	16	2 560	258
346	Kenia	904	243	5 756	2 225
350	Uganda	134	8	2 658	578
352	Tansania	397	228	3 254	1 297
355	Seyschellen u. zugehör. Geb.	385	117	5 361	986
357	Brit.Territorium im Ind.Ozean	-	-	-	-
366	Mosambik	1	1	13 011	2 619
370	Madagaskar	502	315	5 550	1 907
373	Mauritius	671	1 009	7 630	6 175
375	Komoren	0	1	18	111
377	Mayotte	-	-	521	16
378	Sambia	713	122	1 778	298
382	Simbabwe	1 927	469	16 370	5 035
386	Malawi	1 765	253	16 763	4 771
388	Südafrika	336 476	51 945	2 807 156	273 401
389	Namibia	202	39	2 213	710
391	Botsuana	-	-	5	14
393	Swasiland	-	-	78	42
395	Lesotho	-	-	0	3
	<b>Summe Afrika</b>	<b>8 307 435</b>	<b>418 786</b>	<b>47 129 559</b>	<b>2 199 708</b>
<b>A m e r i k a</b>					
400	USA	377 638	754 647	2 424 172	5 335 239
404	Kanada	142 552	40 369	1 030 901	271 493
406	Grönland	-	-	-	-
408	St. Pierre und Miquelon	-	-	-	-
412	Mexiko	13 192	21 574	72 931	111 749
413	Bermuda	-	-	1	1
416	Guatemala	927	100	15 248	1 609
421	Belize	-	-	-	-
424	Honduras	333	61	4 099	737
428	El Salvador	6	14	130	241
432	Nicaragua	237	256	4 839	632
436	Costa Rica	14 103	10 885	81 869	71 508
442	Panama	561	80	814	141
446	Anguilla	-	-	8 563	101
448	Kuba	2 383	708	17 266	5 099
449	St.Christoph(St.Kitts)-Nevis	16	65	60	311
452	Haiti	165	18	1 118	122
453	Bahamas	1	2	14	47
454	Turks- und Caicosinseln	-	-	-	-
456	Dominikanische Republik	713	516	6 225	4 064
457	Amerikan. Jungferninseln	-	-	1	1
459	Antigua und Barbuda	-	-	39	186
460	Dominica	-	-	6	34
463	Kaimaninseln	-	-	-	-
464	Jamaika	176	128	362	298
465	St. Lucia	0	6	0	6
467	St.Vincent und die Grenadinen	-	-	-	-
468	Britische Jungferninseln	-	-	0	14
469	Barbados	1 642	610	2 221	848
470	Montserrat	-	-	-	-
472	Trinidad und Tobago	0	1	1 780	172
473	Grenada	4	4	572	342
474	Aruba	-	-	-	-
478	Niederländische Antillen	9	31	29	107
480	Kolumbien	56 372	1 503	384 851	13 268
484	Venezuela	3	4	267 835	11 589
488	Guyana	-	-	3 556	200
492	Suriname	-	-	0	26
500	Ecuador	10 426	769	62 082	5 501
504	Peru	7 424	4 148	66 399	30 665
508	Brasilien	178 229	36 516	1 189 548	230 181
512	Chile	63 690	8 749	400 069	144 607
516	Bolivien	814	146	2 285	529
520	Paraguay	465	91	17 553	1 752
524	Uruguay	192	345	7 623	4 144
528	Argentinien	62 888	3 315	350 344	23 523

Noch: 4. Einfuhr Bayerns nach Erdteilen, Ursprungsländern und Ländergruppen

Nr. des Landes	Erdteil Ursprungsland Ländergruppe	Juli dt=100 KG	2006 1000 EUR	Januar bis dt=100 KG	Juli 2006 1000 EUR
<b>A m e r i k a</b>					
529	Falklandinseln	-	-	-	-
	Summe Amerika	935 162	885 661	6 425 404	6 271 085
<b>A s i e n</b>					
604	Libanon	154	72	193	159
608	Syrien	583 310	19 605	2 169 356	67 956
612	Irak	1 067	389	1 068	396
616	Iran	6 162	1 980	62 162	17 304
624	Israel	13 284	24 504	108 406	131 840
625	Besetzte palästin.Gebiete	1	3	4	6
626	Osttimor	-	-	-	-
628	Jordanien	625	228	3 010	951
632	Saudi-Arabien	1 002 198	34 589	3 147 777	106 909
636	Kuwait	2	274	527	2 913
640	Bahrain	919	363	8 272	2 203
644	Katar	526	291	2 529	866
647	Vereinigte Arabische Emirate	3 252	1 675	31 822	21 955
649	Oman	1	9	31	124
653	Jemen	0	2	6	29
660	Afghanistan	-	-	3	28
662	Pakistan	9 190	5 389	79 637	45 747
664	Indien	77 835	37 507	495 297	281 761
666	Bangladesch	9 816	8 954	73 904	64 606
667	Malediven	5	4	83	95
669	Sri Lanka	2 520	1 898	17 602	14 335
672	Nepal	280	505	2 183	3 863
675	Bhutan	-	-	71	298
676	Myanmar	1 032	980	8 913	7 696
680	Thailand	37 514	47 464	219 230	312 188
684	Laos	33	104	608	1 686
690	Vietnam	22 337	18 998	218 361	138 108
696	Kambodscha	2 452	3 039	12 423	15 473
700	Indonesien	57 983	37 364	362 031	260 904
701	Malaysia	30 408	86 377	206 147	750 699
703	Brunei	-	-	5	16
706	Singapur	10 349	68 633	54 709	489 200
708	Philippinen	7 605	29 173	43 942	230 613
716	Mongolei	0	4	25	71
720	Volksrepublik China	778 724	759 435	5 185 475	4 691 662
724	Nordkorea	465	61	671	352
728	Südkorea	47 291	52 742	241 941	313 711
732	Japan	82 100	268 562	504 612	1 840 829
736	Taiwan	47 130	78 067	279 164	643 143
740	Hongkong	17 735	39 623	118 626	238 445
743	Macau	1 199	2 812	6 634	16 731
	Summe Asien	2 855 503	1 631 678	13 667 459	10 715 569
<b>A u s t r a l i e n - O z e a n i e n</b>					
800	Australien	21 284	11 966	118 656	42 667
801	Papua-Neuguinea	11	3	6 450	1 032
803	Nauru	0	10	0	18
804	Neuseeland	91 422	11 708	175 845	34 666
806	Salomonen	7	10	42	25
807	Tuvalu	-	-	-	-
809	Neukaledonien u. zugehör. Geb.	-	-	4	17
811	Wallis und Futuna	-	-	-	-
812	Kiribati	-	-	-	-
813	Pitcairn	-	-	-	-
815	Fidschi	6	10	425	101
816	Vanuatu	1	2	3	11
817	Tonga	-	-	-	-
819	Samoa	-	-	-	-
820	Nördl. Marianen	0	1	5	20
822	Französisch-Polynesien	184	78	536	224
823	Föder. Staaten v. Mikronesien	1	6	7	22
824	Marshall-Inseln	-	-	2	10
825	Palau	-	-	-	-
830	Amerikanisch-Samoa	-	-	-	-
831	Guam	-	-	-	-
832	Amerik. Überseeinseln, kleinere	-	-	1	19
833	Kokosinseln (Keelinginseln)	-	-	-	-
834	Weihnachtsinsel	-	-	46	8
835	Heard und McDonaldinseln	-	-	-	-
836	Norfolkinsel	-	-	-	-
837	Cookinseln	-	-	201	81
838	Niue	0	1	23	5
839	Tokelauinseln	-	-	-	-
891	Antarktis	-	-	1	235
892	Bouvetinsel	-	-	-	-
893	Südgeorg. u. d. Süd. Sandwichins	-	-	-	-

Noch: 4. Einfuhr Bayerns nach Erdteilen, Ursprungsländern und Ländergruppen

Nr. des Landes	Erdteil Ursprungsland Ländergruppe	Juli 2006 dt=100 KG	2006 1000 EUR	Januar bis Juli 2006 dt=100 KG	2006 1000 EUR
<b>A u s t r a l i e n - O z e a n i e n</b>					
894	Französische Südgebiete	-	-	0	6
	Summe Australien-Ozeanien	112 917	23 795	302 246	79 168
<b>V e r s c h i e d e n e s</b>					
950	Schiffs- u. Luftfahrzeugbedarf	-	-	-	-
958	Nicht ermittelte Länder	-	-	-	-
	Summe Verschiedenes	-	-	-	-
<b>S u m m e I n s g e s a m t</b>		<b>55 822 997</b>	<b>9 463 921</b>	<b>395 488 315</b>	<b>64 554 206</b>
<b>I n d u s t r i a l . w e s t l . L ä n d e r</b>					
davon					
	EU-Länder	24 275 793	5 303 707	157 483 348	36 271 383
	dar. Euro-Länder	16 358 155	3 516 125	102 299 021	24 169 843
	EFTA-Länder	734 014	247 041	4 869 547	1 656 655
	Übrige europäische Länder	245 583	125 317	1 592 126	838 424
	USA und Kanada	520 190	795 015	3 455 072	5 606 732
	Übrige Länder	531 281	344 181	3 606 269	2 191 563
	Summe Industrial. westl. Länder	26 306 861	6 815 262	171 006 363	46 564 756
<b>M i t t e l - u . o s t e u r o p . L ä n d e r</b>					
		18 356 591	827 936	164 018 625	6 522 214
	Summe Mittel-u.osteurop. Länder	18 356 591	827 936	164 018 625	6 522 214
<b>E n t w i c k l u n g s l ä n d e r</b>					
davon in					
	Afrika	7 970 959	366 841	44 322 403	1 926 307
	Amerika	414 972	90 645	2 970 332	664 354
	Asien	1 971 876	584 618	7 758 315	4 044 547
	Ozeanien	211	121	7 746	1 835
	Summe Entwicklungsländer	10 358 018	1 042 226	55 058 795	6 637 043
<b>S t a a t s h a n d e l s l ä n d e r i n A s i e n</b>					
		801 527	778 498	5 404 532	4 830 193
	Summe Staatshandelsländer in Asien	801 527	778 498	5 404 532	4 830 193
<b>T i g e r l ä n d e r</b>					
		256 014	439 443	1 525 794	3 238 917
	Summe Tigerländer	256 014	439 443	1 525 794	3 238 917